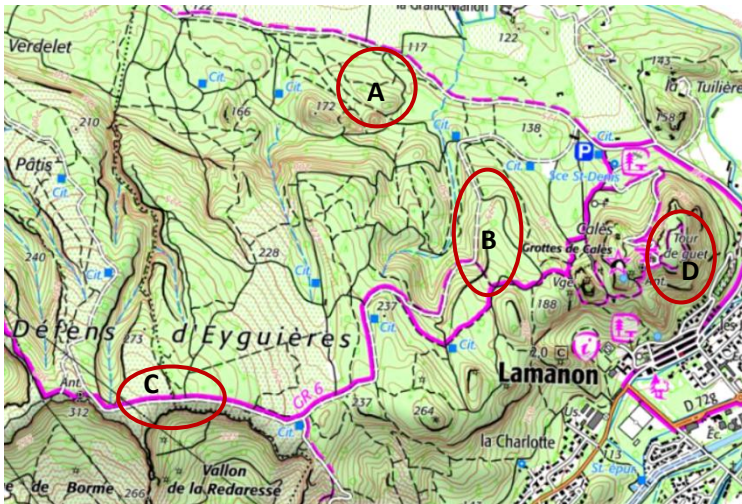


Sorties lichens du 24 octobre et du 5 novembre 2025 Lamanon (13)

Une première prospection a été effectuée en 2020 à l'ancienne carrière du Verdelet. Dans un premier temps nous revenons sur cette station, riche en espèces, afin de compléter notre inventaire, puis nous poursuivons au-dessus de la Source Saint-Denis et de la crête du Défens d'Eyguières, pour terminer à proximité des Grottes de Calès.



A. Ancienne Carrière du Verdelet.

B. Chemin et piste au-dessus de la Source Saint-Denis.

C. Crête du Défens d'Eyguières.

D. Grottes de Calès et colline surplombant le village de Lamanon.

Les secteurs B et C n'ont été prospectés que partiellement.

Pour certaines espèces, les détails mentionnés sur leur morphologie permettent de « visualiser » des caractéristiques qui ne sont pas toujours évidentes à discerner mais qui font partie des critères de détermination.

Ancienne carrière du Verdelet

Lichens saxicoles sur molasse calcaire légèrement poreuse



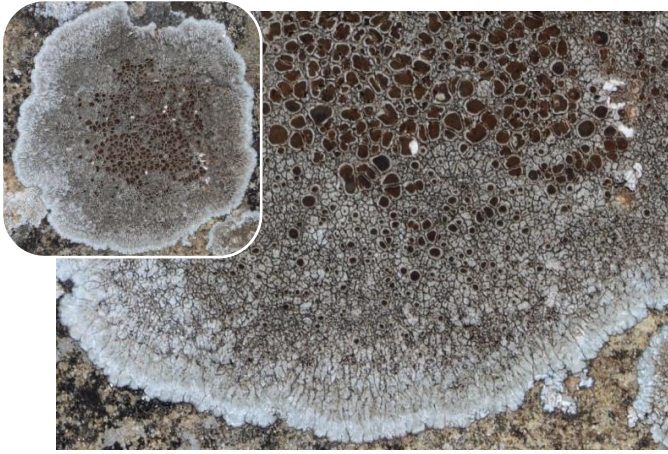
Ancienne carrière du Verdelet constituée de dalles usées par le passage et les intempéries.



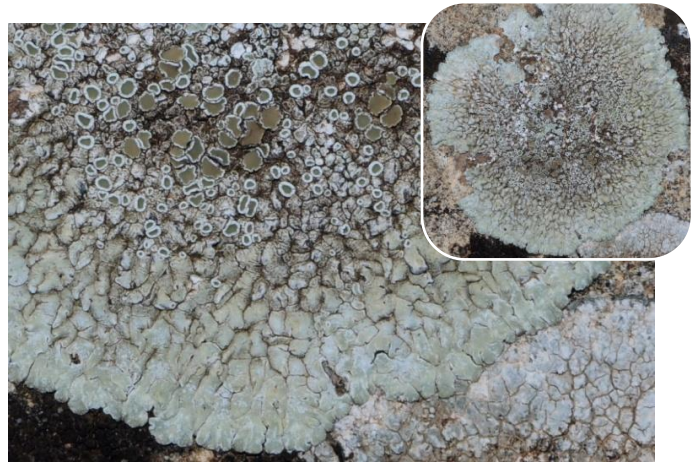
Variospora aurantia



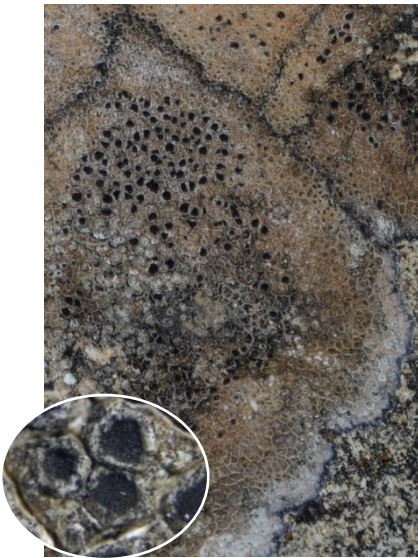
Gyalolechia flavovirescens



Lobothallia radiosa chémo. subcircinata



Protoparmeliopsis versicolor



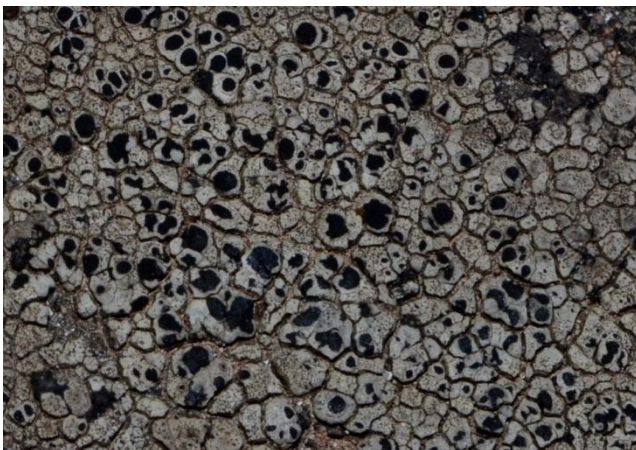
Pyrodesmia chalybaea



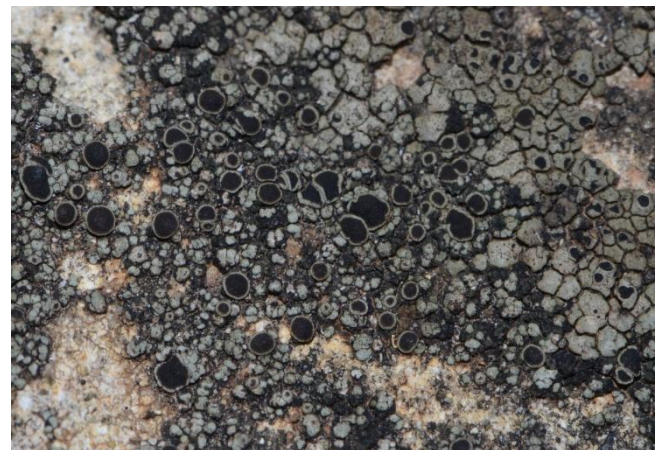
Pyrenodesmia variabilis



Acarospora cervina



Rinodina lecanorina



Rinodina calcarea

Rinodina lecanorina

Thalle gris, épais. Apothécies plus ou moins enfoncées dans le thalle, à disque noir et rebord thallin mince, peu visible. Spores de type Bicincta (2 bandes sombres).



Rinodina calcarea

Thalle gris, parfois granuleux. Apothécies à disque brun-noir et rebord thallin bien visible. Spores de type Tunicata (double paroi dont l'externe plus épaisse).



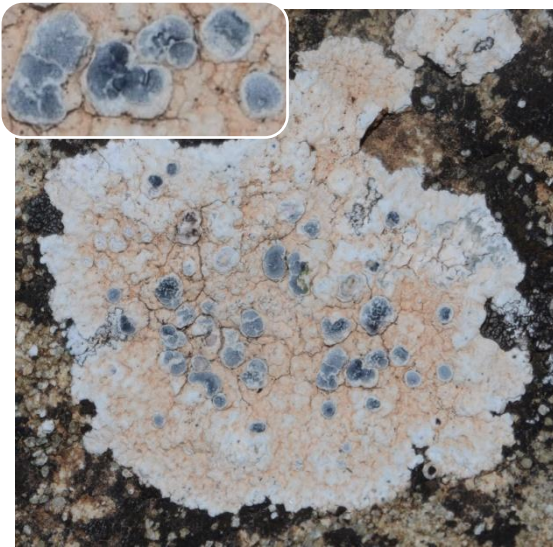


1 - *Circinaria calcarea*, 2 - *Circinaria reagens*

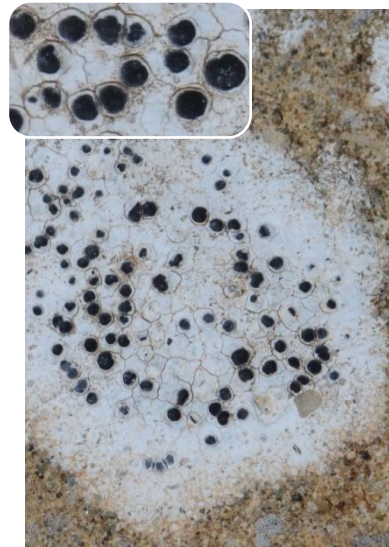
3 - Détermination sur le terrain du *C. reagens* :
Le cortex du thalle devient jaune-orangé puis rouge avec K (potasse).

Circinaria contorta

Thalle formé de verrues arrondies, dispersées ou groupées, jamais contigües en forme de plaque. Asque contenant 4 spores globuleuses.



Lobothallia cernohorskyana



Diplotomma hedinii



Placocarpus schaereri

Espèces à thalle endolithique ou peu visible



Polyozosia semipallida

Thalle noirâtre peu évident.
Apothécies à disque brun et rebord blanc lisse devenant jaune avec C (hypochlorite de sodium).



***Polyozosia caesiaalba* (*P. crenulata*)**

Apothécies à disque brun recouvert par une pruinosité grisâtre, rebord blanc franc, crénelé.
Réactions chimiques négatives.

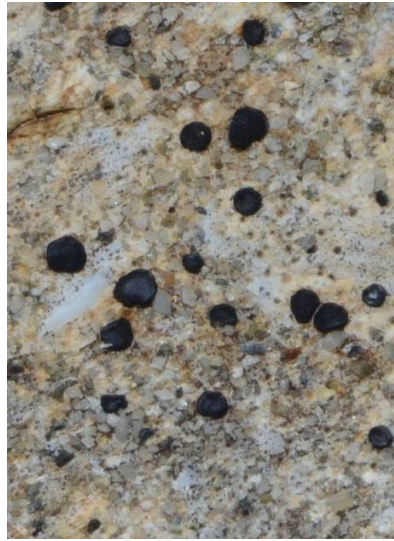


Polyozosia dispersa

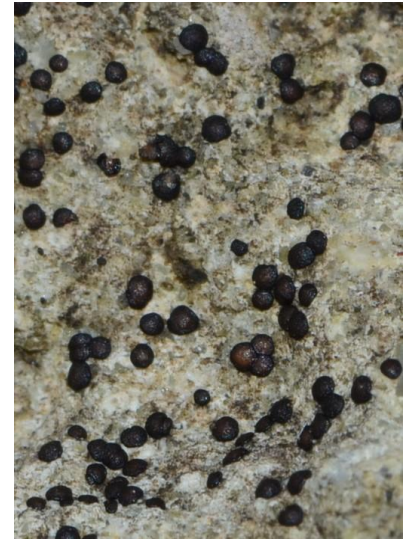
Thalle grisâtre, parfois peu visible.
Apothécies à disque brun et rebord gris blanchâtre, épais crénelé.
Réactions chimiques négatives.



Protoblastenia calva

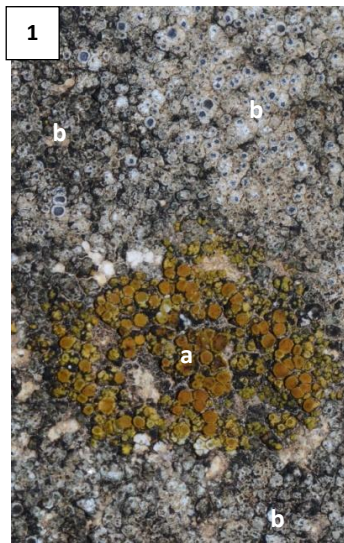


Sarcogyne pruinososa

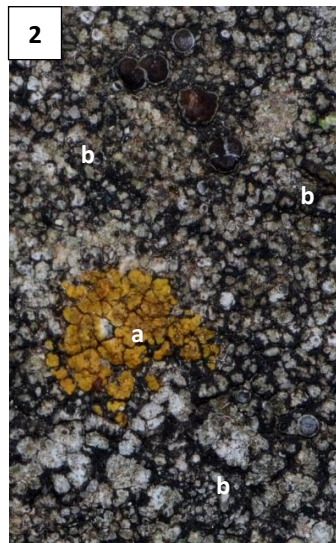


Clauzadea metzleri

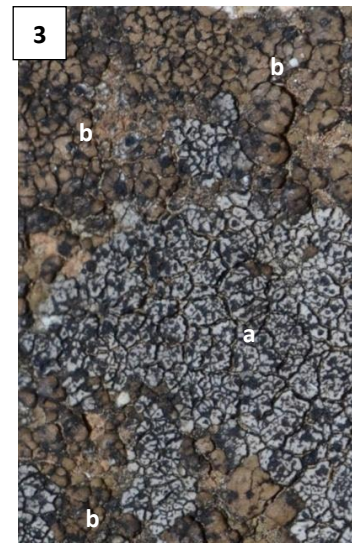
Lichens parasites d'autres lichens au début de leur développement



Athallia inconnexa (a) sur *Circinaria hoffmanniana* (b)



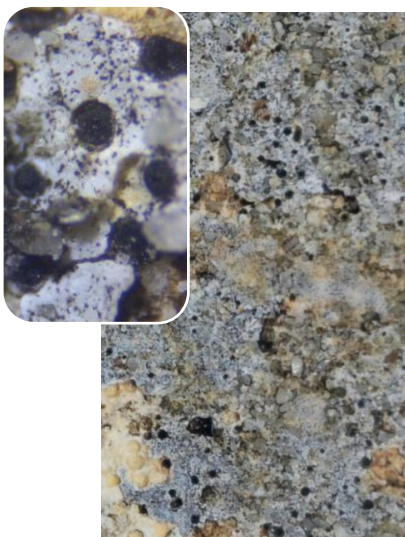
Variospora velana (a) sur *Pyrenodesmia variabilis* (b)



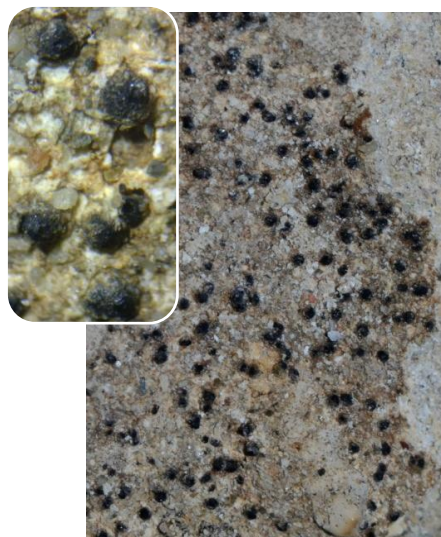
Placopyrenium fuscellum (a) sur *Verrucaria nigrescens* (b)

1. *Athallia inconnexa*, thalle formé de granules plus ou moins éparses, jaunes. Apothécies jaune vif à rebord plus clair. Il parasite les lichens calcicoles épilithiques.
2. *Variospora velana*, thalle aréolé, jaune ocre. Apothécies jaunes plus foncées que le thalle. Il parasite *Pyrenodesmia variabilis*.
3. *Placopyrenium fuscellum*, thalle blanc grisâtre formé d'aréoles anguleuses bordées de noir. Périthèces situés dans les aréoles. Il parasite principalement *Verrucaria nigrescens*.

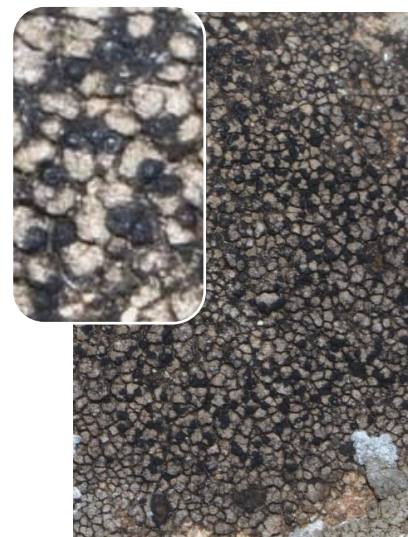
Espèces à périthèces



Verrucaria hochstetteri



Verrucaria viridula

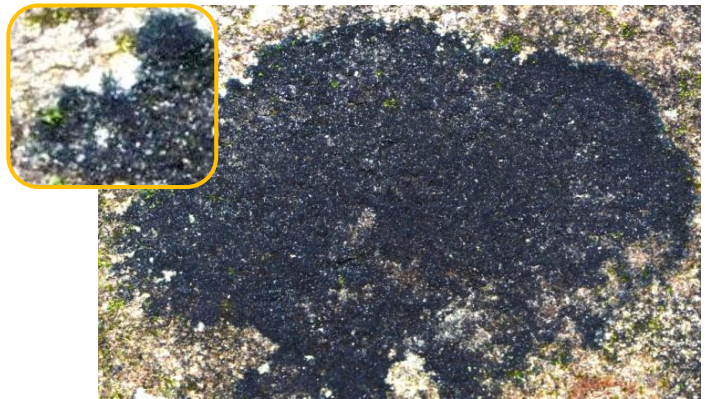


Verruculopsis lecideoides

Même roche, secteur plus humide



Blocs à l'Est de la carrière



Placynthium nigrum

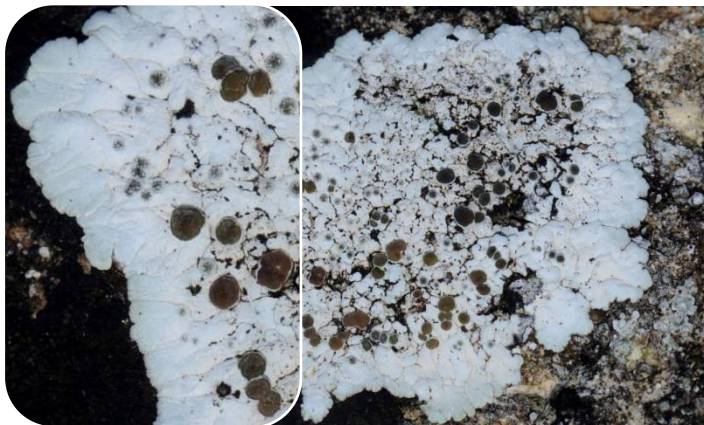
Présence d'un hypothalle bleu noirâtre à la périphérie.



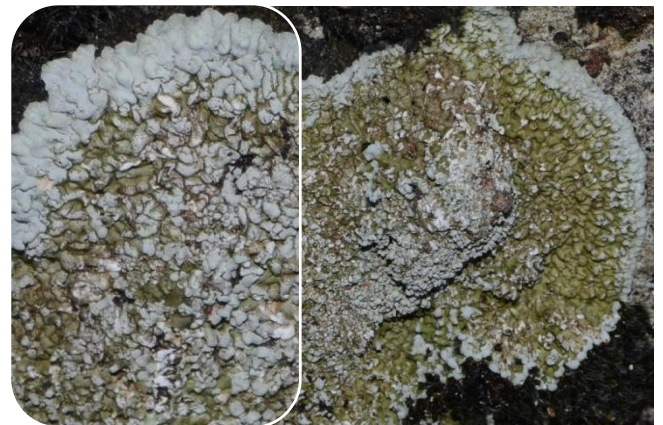
Squamarina concrescens



Squamarina cartilaginea



Solenopsora candicans



Solenopsora grisea



Lepraria nivalis



Kuettlingeria teicholyta



Thalloidima sedifolium

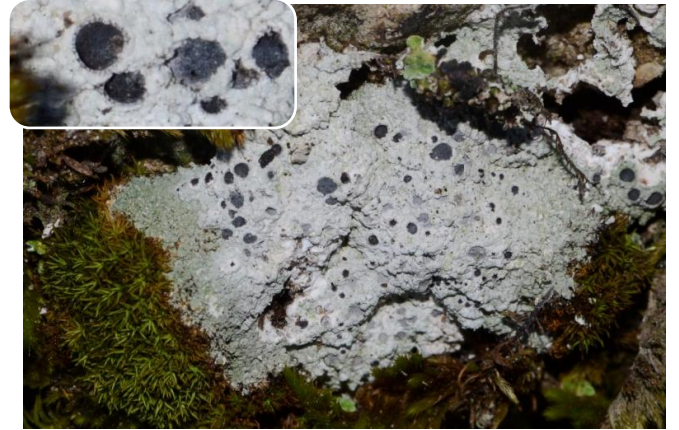


Porpidinia tumidula

Espèces muscicoles et terricoles à la carrière



Gyalolechia fulgens



Diploschistes muscorum



Cladonia foliacea morpho. *foliacea*



Cladonia foliacea morpho. *endiviifolia*



Cladonia rangiformis morpho. *pungens*



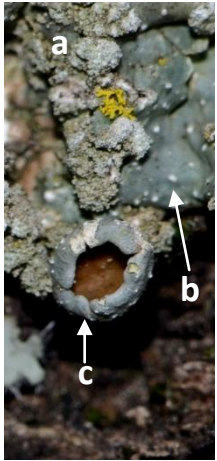
Cladonia pocillum

Espèces corticole sur Chêne vert (*Quercus ilex*)

A proximité de la carrière

A proximité du parking de la Source Saint-Denis

Punctelia borreri

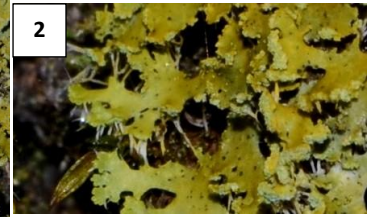


Thalle foliacé gris-bleuâtre.

- a. Soralies farineuses de blanchâtres à grisâtres.
- b. Pseudocyphelles punctiformes blanches à l'origine des soralies.
- c. Apothécie concave, à marge épaisse pourvue de soralies et de pseudocyphelles.



Xanthomendoza fallax



1. Thalle foliacé jaune orangé (avec des parties verdâtres lorsque les lobes sont à l'ombre) appliqué sur le support.
2. Quelques rares rhizines dépassant des lobes.
3. Présence de soralies presque labrifformes sur le bord des lobes sauf ceux de la périphérie. Apothécies non présentes. Espèce rarement sur écorce.

Piste et sentier entre la source Saint-Denis et le Massif du Défens Blocs rocheux



Diploschistes diacapsis



Tephromela atra var. *calcarea*

En situation ombragée et humide, sous un surplomb



Calogaya arnoldii (a) et *Protoparmeliopsis muralis* (b)



Dirina massiliensis morpho. *sorédié*

Grottes de Calès

Site troglodyte médiéval occupé par l'homme depuis l'époque Néolithique jusqu'en 1586.



Colline surplombant le village.

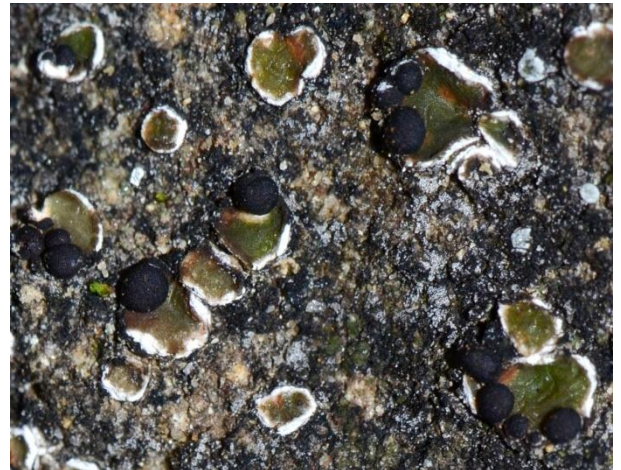
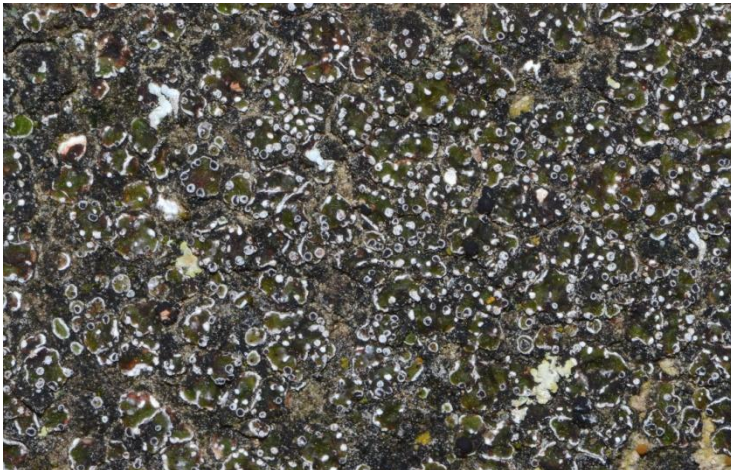
Parois de grès à ciment calcaire couvertes de lichens à proximité des grottes.

Au-dessus du site des grottes, sur grande dalle inclinée et gros blocs de molasse poreuse ombragés

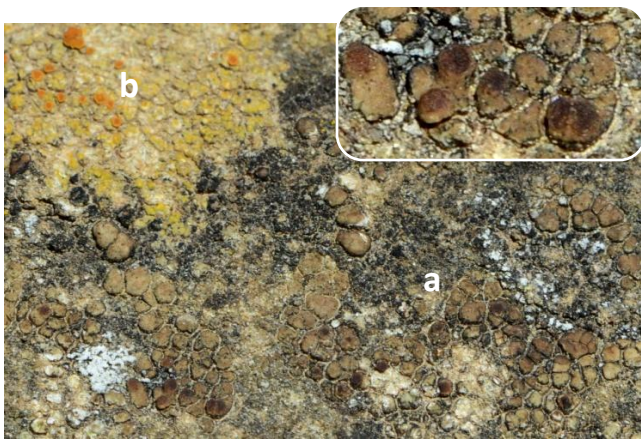


Buellia patouillardii

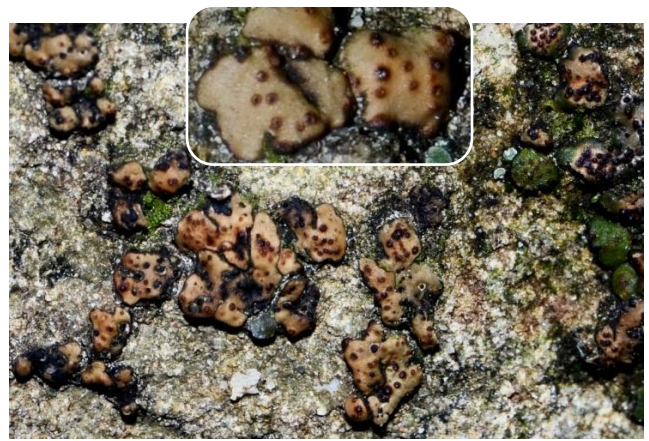
C'est une espèce très rare, découverte à Lamanon pour la première fois en France par Claude Roux et Serge Poumarat en novembre 2014. Elle a fait l'objet d'une publication en 2015 dans le Bulletin de l'Association Française de Lichénologie (Volume 40, fascicule 1).



Psora vallesiaca



Acarospora murorum (a) et *Gyalolechia flavovirescens* (b)



Placidium boccanum

Nature de la roche identique, secteur plus humide, versant nord-est



Leproplaca xantholyta



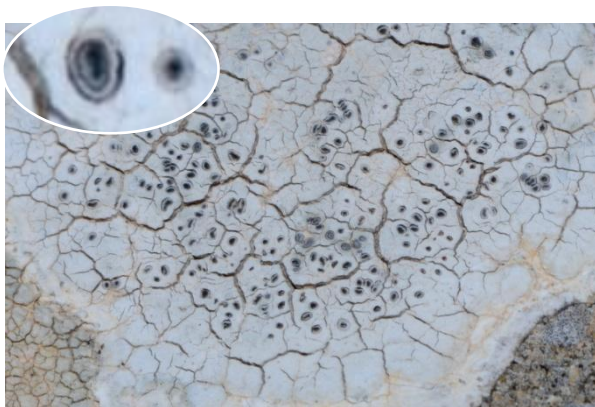
Clauzadea monticola



Protoblastenia rupestris

Sommet de la colline de Lamanon

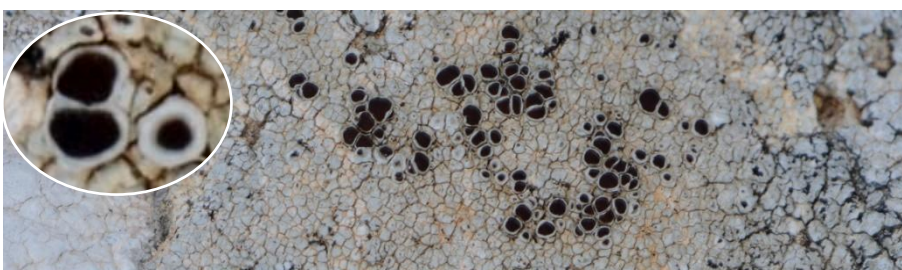
Blocs horizontaux de molasse dure, secteur ensoleillé



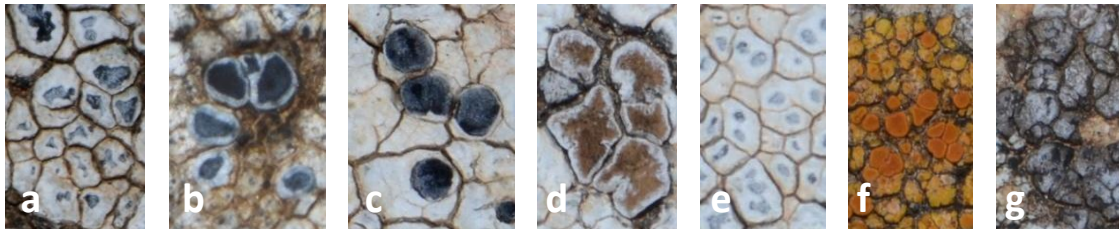
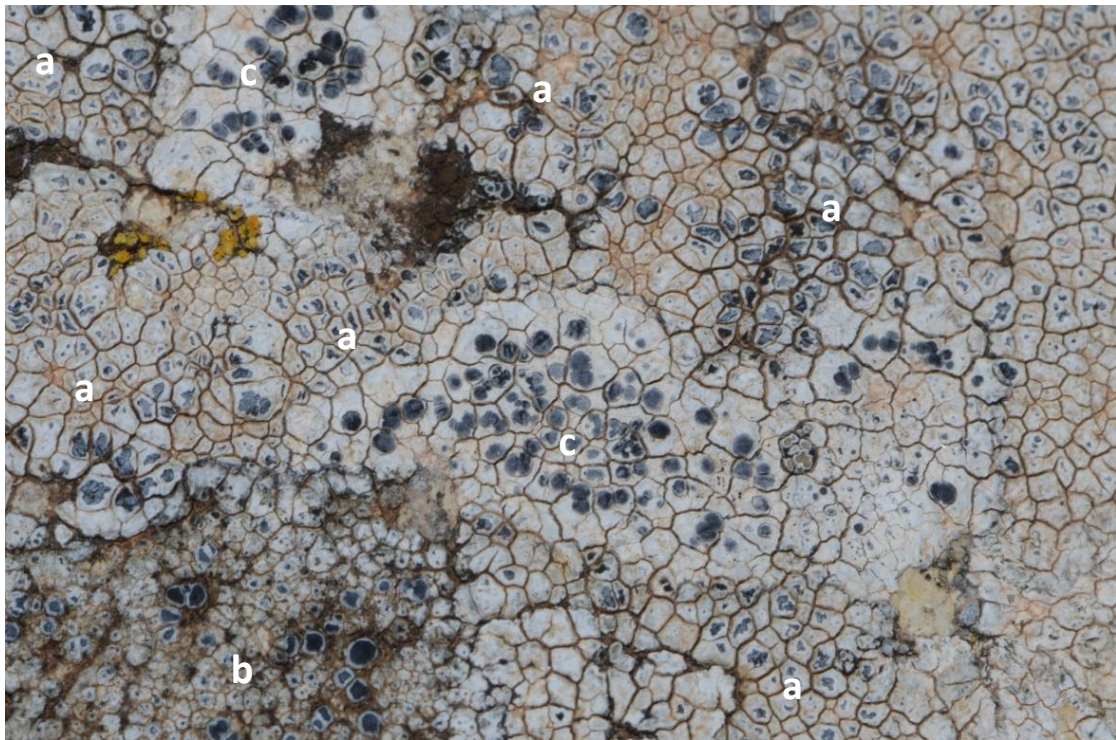
Diploschistes candidissimus



Xanthocarpia ochracea

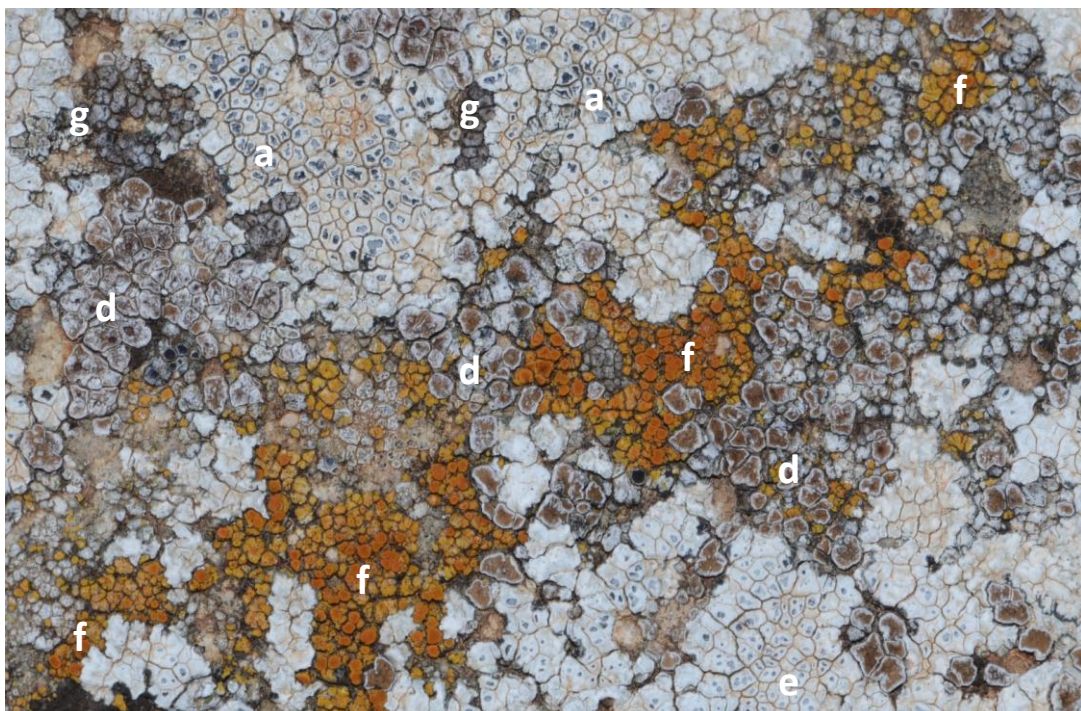


Lecanora campestris éco. alba



- a** : *Circinaria reagens*, thalle ocre fendillé, aréoles saillantes avec apothécies à disque noir pruineux* concave, rebord thallin blanc.
 - b** : *Pyrenodesmia chalybaea*, thalle gris bleuté, aréolé-craquelé, apothécies à disque noir, rebord thallin bien visible.
 - c** : *Diplotomma hedinii*, thalle blanc pur, finement fendillé, apothécies à disque noir convexe, pruineux*, faux rebord thallin.
 - d** : *Acarospora cervina*, thalle à squamules brunes, dispersées, bordées de pruine blanche, apothécies immergées dans le thalle.
 - e** : *Circinaria calcarea*, thalle blanchâtre aréolé, lisse, apothécies enfoncées dans le thalle, disque noir très pruineux*.
 - f** : *Athallia inconnexa*, thalle jaune vif, formé de granulations lobées, apothécies à disque orange vif et rebord thallin plus clair.
 - g** : *Placopyrenium canellum*, thalle petit, plat, grisâtre, fendillé-aréolé, périthèces immergés complètement au centre des aréoles.
- La détermination des espèces d'après leur description macroscopique n'est pas toujours aisée, des réactions chimiques et une étude microscopique sont souvent nécessaires.

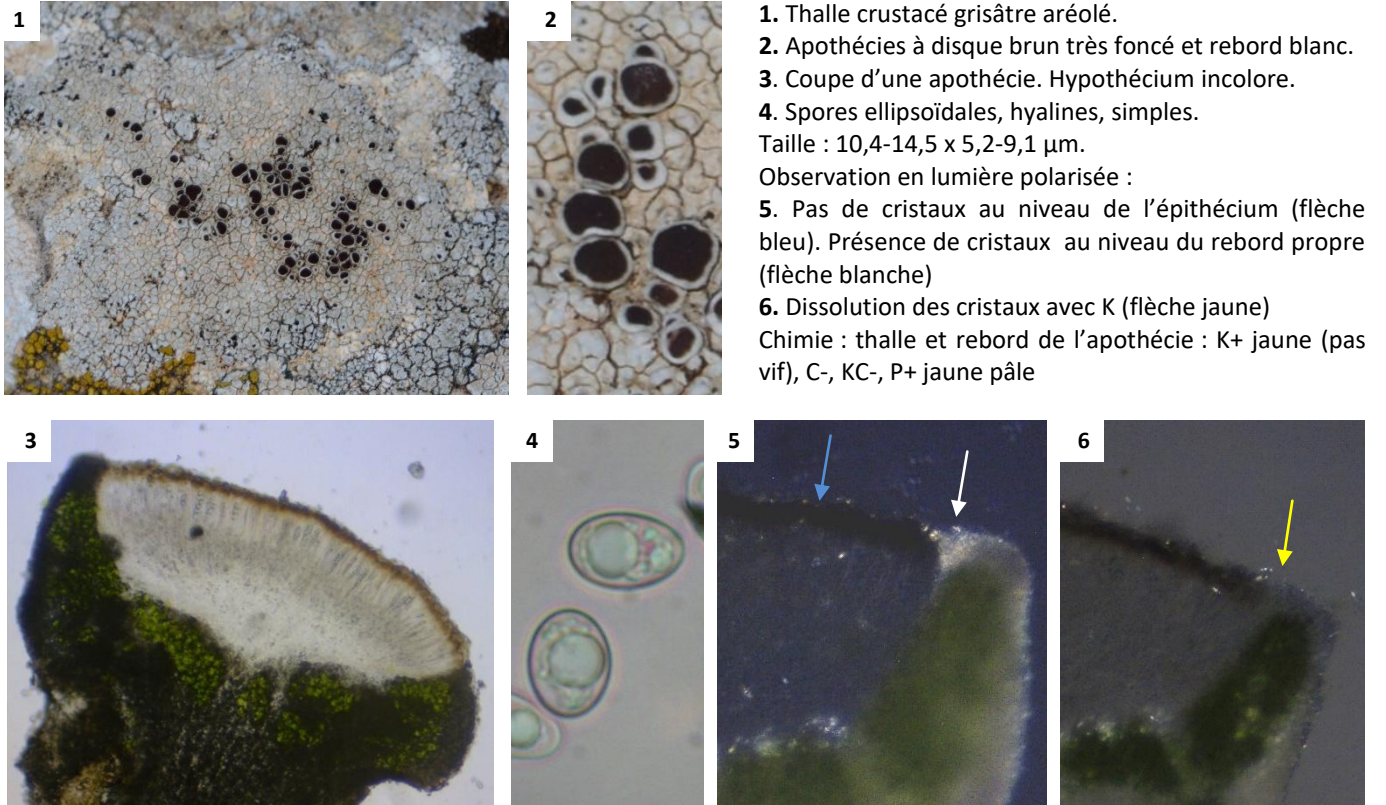
*La pruine donne une couleur bleutée au disque des apothécies.



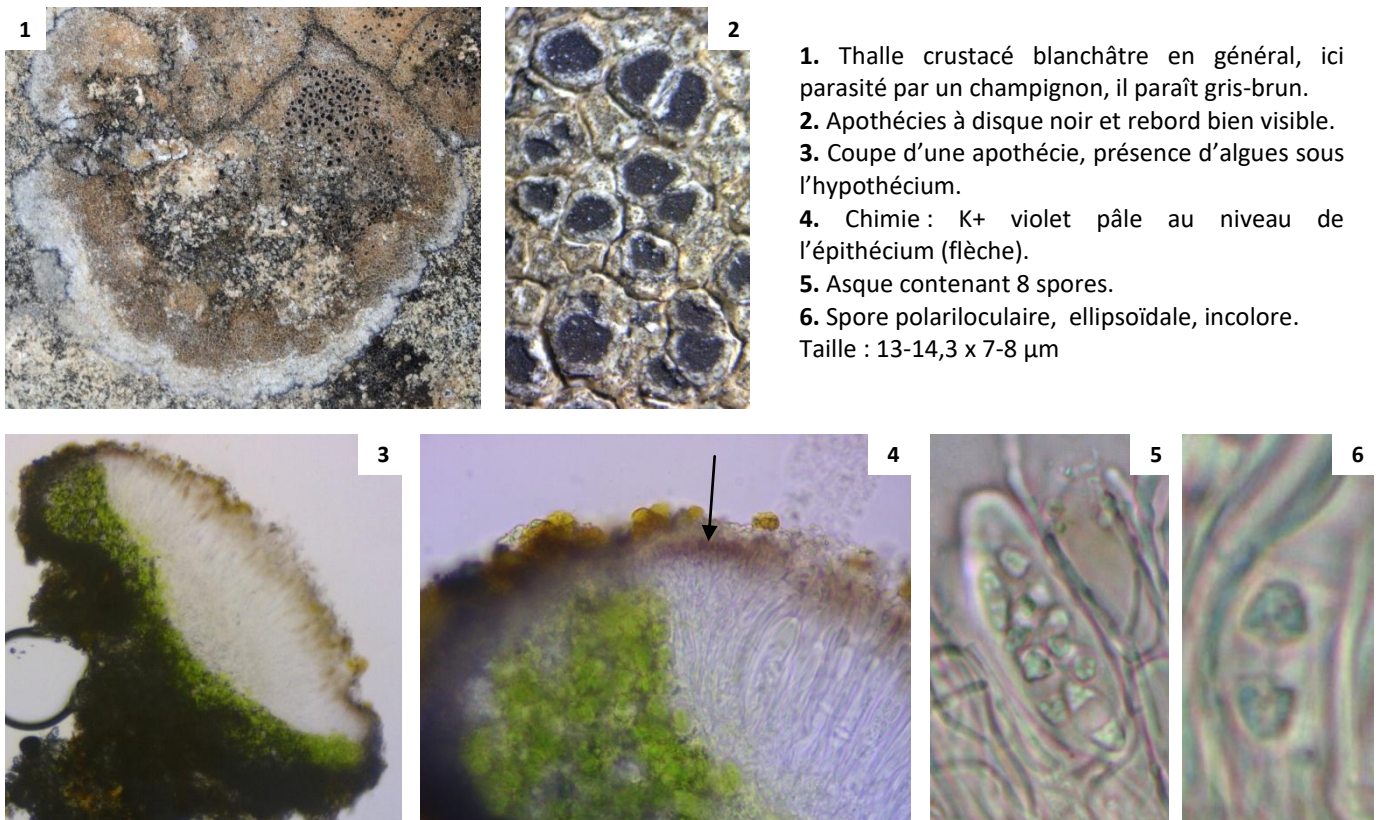
Etudes de quelques espèces

Dans cette partie du document, les observations macroscopiques et microscopiques ne sont pas toujours suffisantes pour déterminer l'espèce, il faut tenir compte aussi de son habitat et son écologie. Certaines espèces ont été présentées en détail lors d'un atelier du 3 novembre 2025. Merci à Michel Bertrand pour nous avoir guidés lors d'identifications un peu ardues. Il nous a d'ailleurs fait l'amitié de se joindre à nous lors de cette prospection.

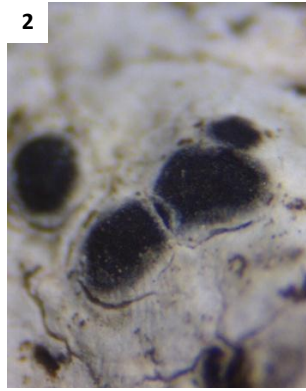
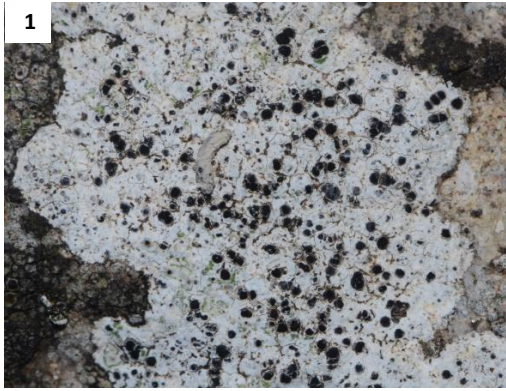
Lecanora campestris eco. *alba*



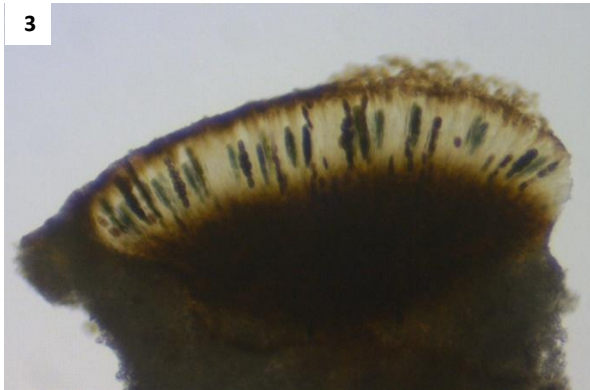
Pyrenodesmia chalybaea



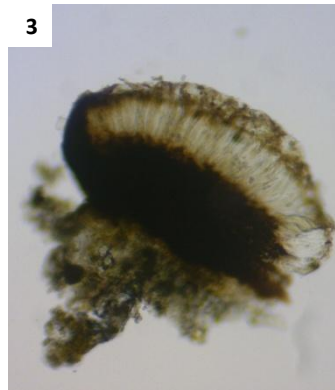
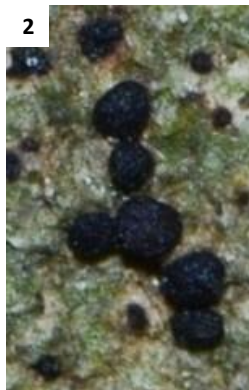
Diplotomma hedinii



1. Thalle crustacé blanc crayeux, formant des taches sur la roche.
 2. Apothécies à disque noir avec un faux rebord thallin, pruineuses.
 3. Coupe d'une apothécie, hypothécium brun foncé.
 4. Asque (dont le contour est peu visible) contenant 8 spores.
 5. Spores de grises à brunes réniformes, possédant 3 cloisons transversales. Taille : 14-18 x 6-7 μm . Chimie négative.

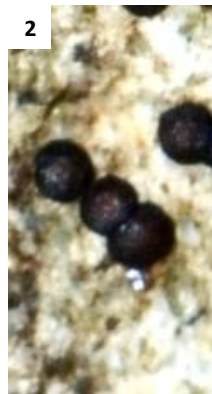
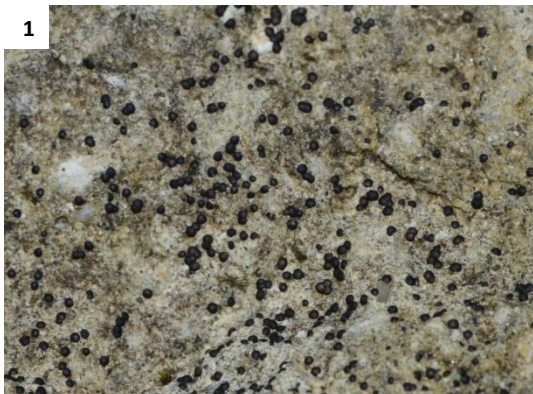


Clauzadea monticola



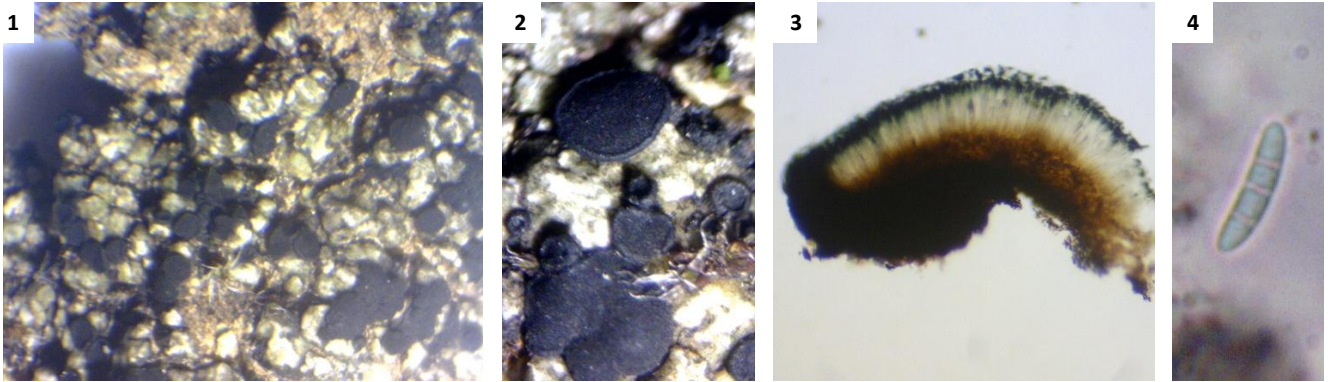
1. Thalle crustacé épilithique mais laissant simplement apparaître une trace sur la roche. 2. Apothécies noires convexes, sans rebord propre visible. 3. Coupe d'une apothécie. Excipulum et hypothécium brun rougeâtre. 4. Spores ovoïdes, hyalines, simples. Taille 10,4-13 x 4-6,5 μm . Chimie négative.

Clauzadea metzleri



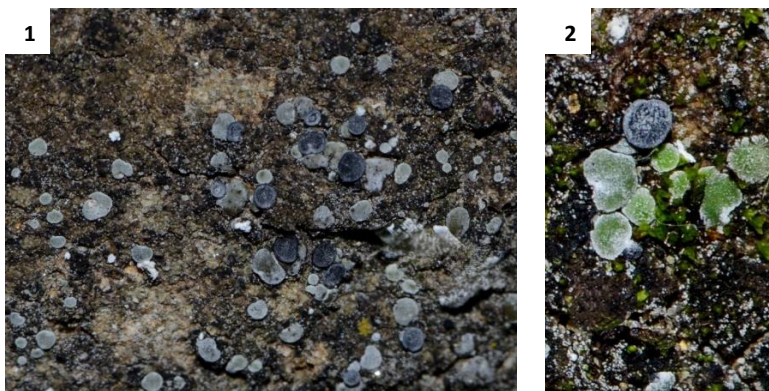
1. Thalle crustacé endolithique. 2. Apothécies convexes, disque noir devenant brun-pourpre lorsque humide, rebord propre mince. 3. Coupe d'une apothécie. Hypothécium brun clair. 4. Spores hyalines, ellipsoïdales, simples. Taille 20,5-24,7 x 7,8-10,4 μm . Chimie négative.

Toniniopsis aromatica



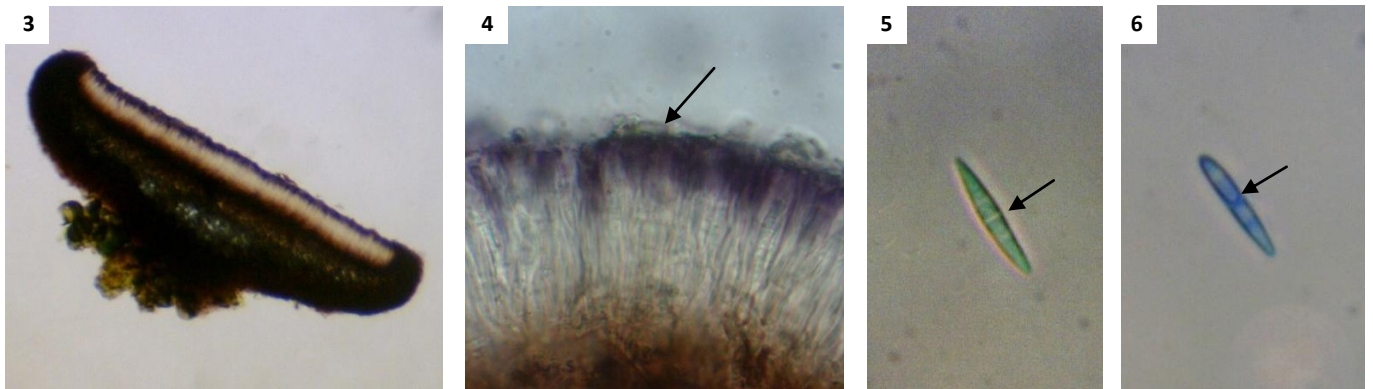
1. Thalle squamuleux, gris verdâtre présentant des macules blanches. 2. Apothécies groupées à disque et rebord noirs. 3. Coupe d'une apothécie, épithécium verdâtre, hypothécium brun-roux. 4. Spore hyaline, triseptée, subcylindrique. Taille 13-22,1 x 4-5,8 µm. Chimie négative.

Thalloidima sedifolium

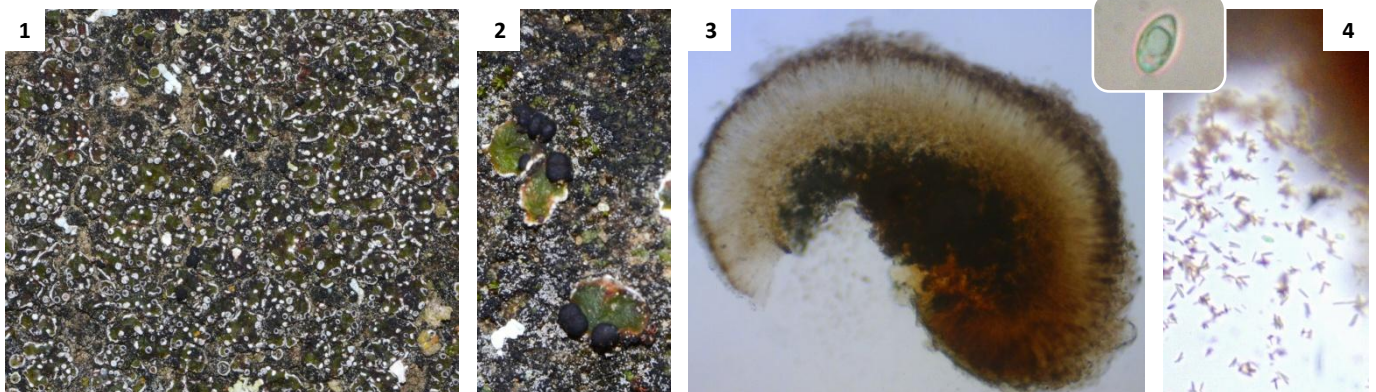


1. Thalle à squamules éparses recouvertes d'une pruine grise qui peut sensiblement disparaître en situation humide et laissant apparaître le vert de l'algue, visible en 2.

2. Apothécie noire pruineuse, rebord bien visible.
3. Coupe d'une apothécie. Hypothécium brun foncé.
4. Chimie : K+ violet pâle au niveau de l'épithécium (flèche).
5. Spore fusiforme, hyaline, une cloison (flèche). Taille 14,3-20,8 x 2,6-4 µm
6. Spore colorée au Bleu coton qui permet de mettre en évidence la cloison.

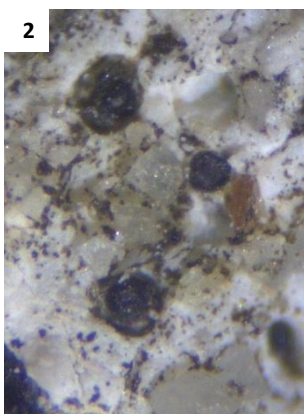


Psora vallesiaca

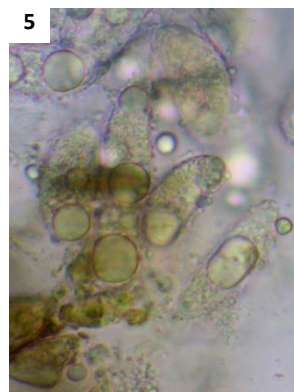
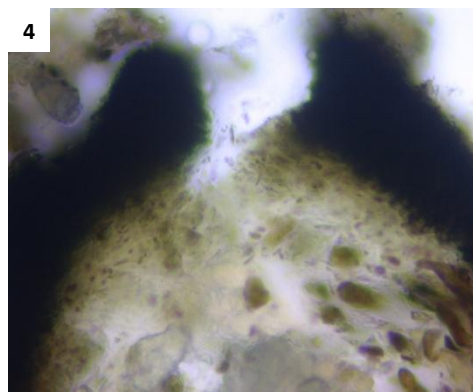
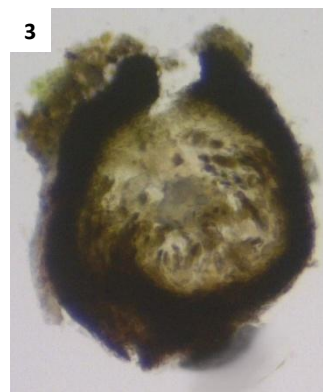


1. Thalle à squamules très adhérentes au substrat, dispersées et à marges blanches. 2. Apothécies noires convexes à rebord peu visible, plusieurs par squamule. 3. Coupe d'une apothécie. Hypothécium brun pâle. 4. Chimie sur la médulle : formation de cristaux en présence de K (potasse). Spore hyaline d'ellipsoïdale à fusiforme. Taille 7,8-13 x 4,5-6,5 µm.

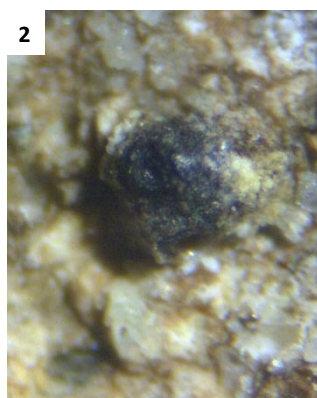
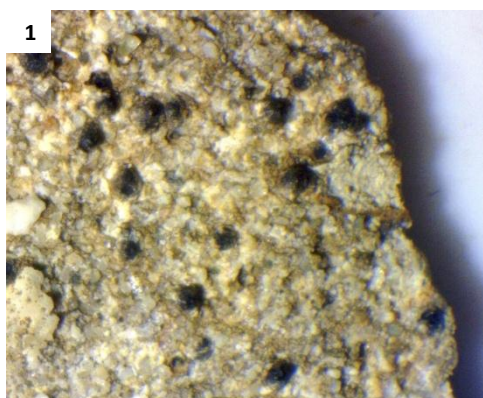
Verrucaria hochstetteri



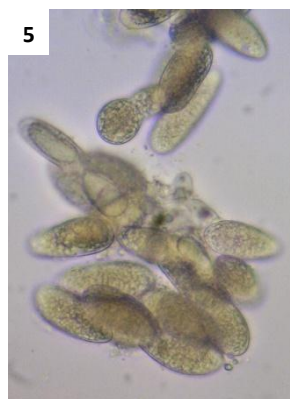
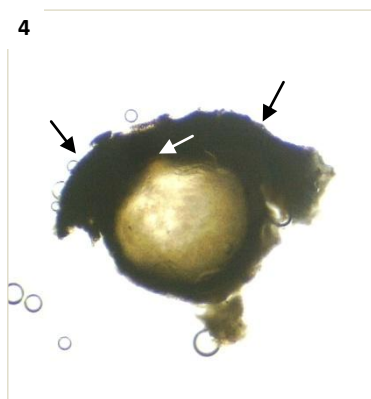
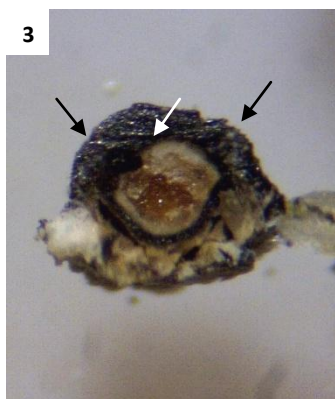
1. Thalle crustacé endolithique gris.
2. Périthèces entièrement noirs immergés dans le thalle.
3. Coupe d'un périthèce. Absence d'involucrellum (sorte de couronne autour de l'ostiole)
4. Ostiole : ouverture sommitale du périthèce par laquelle sortent les spores.
5. Groupe de spores entourées d'une fine couche gélatineuse (périspore).
6. Spore largement ellipsoïdale, hyaline, simple. Taille 28,6-35 x 11,7-17 µm. Chimie négative.



Verrucaria viridula



1. Thalle brun clair, semi-endolithique, un peu craquelé.
2. Périthèce noir, semi-immersé dans le thalle.
- 3 et 4. Coupe d'un périthèce, présence d'un involucrellum (flèches noires) autour de l'ostiole (flèche blanche).
5. Groupe de spores, absence de périspore.
6. Spore largement ellipsoïdale, hyaline, simple. Taille 27,7-36,4 x 13-17 µm. Chimie négative.



La liste complète des lichens observés lors de ces deux journées (101 espèces) figure sur un document séparé, consultable sur notre site internet.

Martine AÏTELLI
Photos Martine AÏTELLI et Jean-Claude MÉRIC