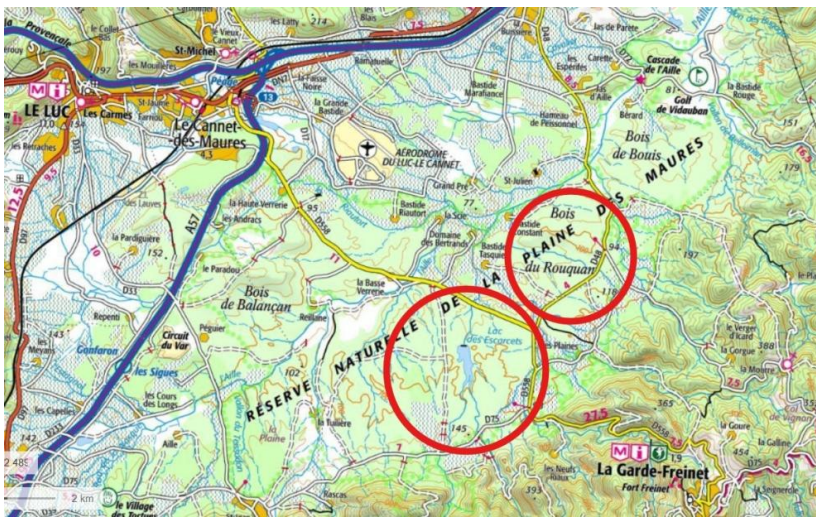


Sortie botanique – Lac des Escarcets et Bois du Rouquan, communes du Cannet-des-Maures et de Vidauban (83) - 22 avril 2025

Cette sortie est la sixième organisée par notre association dans la Réserve Naturelle Nationale de la Plaine des Maures. Les cinq précédentes s'étaient déroulées au Bois du Rouquan (Vidauban) en 2016, 2017 et 2018, aux étangs de Badelune (Le Cannet-des-Maures) en 2022 et quelques jours plus tôt en 2025 à la Cascade de l'Aille (Vidauban).

Nous étions 11 lors de cette sortie botanique. Le matin et en début d'après-midi, nous avons herborisé dans la zone située entre le parking d'accès et le Lac des Escarcets. L'après-midi, nous sommes allés au Bois du Rouquan pour voir où en était la végétation, puisque nous n'y étions pas retournés depuis 2018.



Nous avons demandé une autorisation car l'accès est réglementé depuis le gros incendie du 16 au 21 août 2021 qui a touché les deux sites et toute la Plaine des Maures. La végétation n'a pas été bouleversée de façon dramatique car le feu a parcouru plus de 5 000 hectares assez rapidement. La plus grosse inquiétude pour les organismes institutionnels et les associations naturalistes (le Cen-Paca en particulier) a été de vérifier l'état des populations de la Tortue de Hermann dont la Plaine des Maures est l'habitat naturel. Un rapport de la DREAL de juin 2022 a conclu malheureusement à une perte de 60 à 70 %.

Souhaitant éviter toute redondance, ce document n'est pas un compte-rendu exhaustif, la végétation si particulière de la Plaine des Maures, sur sol siliceux, ayant été largement décrite lors des cinq sorties antérieures. Seules les espèces marquantes sont présentées ici sous forme d'une galerie photos. On pourra se référer d'une part aux comptes-rendus précédents, publiés sur notre site internet, et d'autre part aux relevés de cette sortie (présentés par stations, par ordre alphabétique et par familles) sur des documents séparés, également mis en ligne.

Au total, sur cette seule journée, la prospection des deux sites a permis de relever et observer 187 espèces.

Le Lac des Escarcets

Le Lac des Escarcets, situé sur la commune du Cannet-des-Maures, est un lac artificiel créé en 1969, d'une longueur de 500 m et d'une largeur de 200 m. Il est situé au sein de la Réserve Naturelle Nationale de la Plaine des Maures et appartient au Conservatoire du littoral.

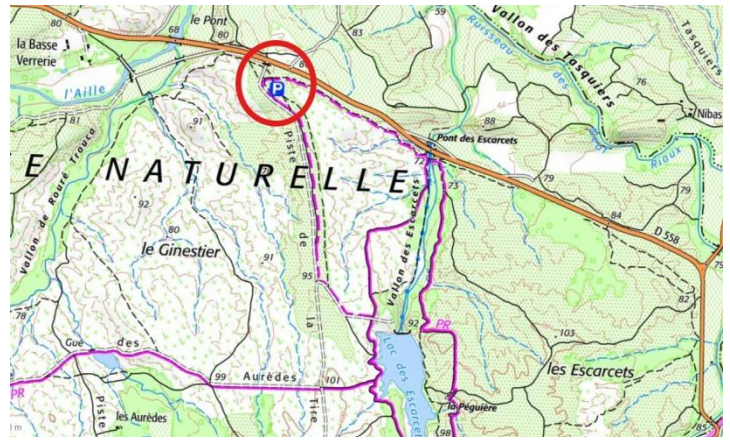
L'accès se fait par un parking situé sur la D 558. Les abords immédiats de celui-ci, très fleuris, présentent sur une vingtaine de mètres un certain nombre d'espèces rudérales mêlées à la végétation classique de la Plaine des Maures.

Cette dernière, au-delà de cette zone intermédiaire, reprend tous ses droits et nous offre son aspect traditionnel toujours aussi « envoûtant » : aux touffes violettes de Lavande des Maures (*Lavandula stoechas*) et blanches des Cistes (*Cistus monspeliensis* et *Cistus salviifolius*) se mêlent les majestueuses silhouettes des espèces emblématiques : le Chêne-liège (*Quercus suber*) et le Pin parasol (*Pinus pinea*).





Les touffes de lavande et de cistes



A partir du parking, on emprunte une large piste au milieu de la Plaine qui nous amène directement au Lac des Escarcets.

Voici un florilège de quelques espèces photographiées au fil de notre prospection sur la Plaine des Maures, dans la zone entre le parking et le lac, aux endroits secs. Cette galerie photos est très loin d'être exhaustive.



Linaria pellisseriana
Linaire de Pélissier



Tuberaria guttata
Hélianthème à gouttes



Cytinus hypocistis subsp. *hypocistis*
Cytinet



Myosotis discolor
Myosotis versicolor



Vicia disperma
Vesce à deux graines



Vicia sativa subsp. *sativa*
Vesce cultivée



Fumana juniperina
Fumana à feuilles de genévrier



Diatelia tuberaria
Hélianthème tubénaire



Astragalus hamosus
Astragale à gousses en hameçon



Cistus salviifolius
Ciste à feuilles de sauge



Anacamptis morio
Orchis bouffon



Serapias neglecta
Sérapias négligé



Serapias strictiflora
Sérapias à fleurs raides



Platanthera bifolia
Platanthère à deux feuilles



Anthericum lilago
Phalangère fleur de lis



Cicendia filiformis
Cicendie filiforme



Lavandula stoechas
Lavande des Maures



Tulipa sylvestris subsp. *australis*
Tulipe australe



Erica scoparia
Bruyère à balais



Lupinus angustifolius
Lupin à feuilles étroites



Tolpis umbellata
Trépane en ombelle



Logfia minima
Petite cotonnière



Polycarpon tetraphyllum
subsp. *alsinifolium*
Polycarpon à feuilles de
sabline

Lysimachia foemina
Mouron bleu,
Mouron femelle





Lathyrus angulatus
Gesse anguleuse



Centaurium maritimum
Petite Centaurée maritime



Plantago bellardii
Plantain de Bellardi



Verbascum pulverulentum
Molène pulvérulente

Dans les zones sablonneuses ou sur les dalles gréseuses conservant un peu d'humidité, on rencontre des petites espèces bien particulières.



Sedum caespitosum
Orpin gazonnant

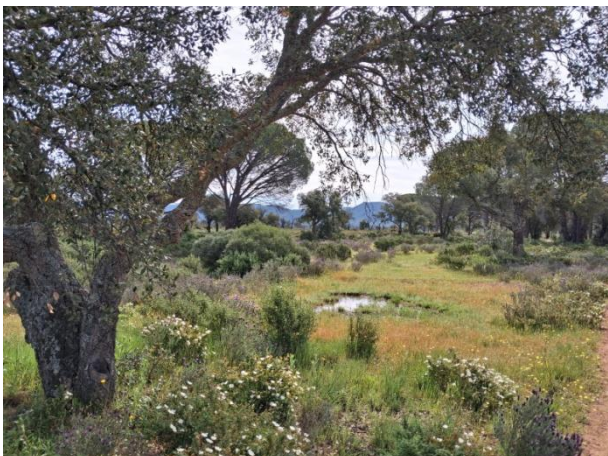


Les dalles de grès siliceux



Ranunculus paludosus
Renoncule des marais

Enfin, on trouve par moments de petites zones humides temporaires dans lesquelles s'épanouissent quelques espèces appréciant la présence d'eau, comme la Menthe pouillot (*Mentha pulegium*), le Lythrum à feuilles d'Hysope (*Lythrum hyssopifolia*), l'Agrostide stolonifère (*Agrostis stolonifera*), le Jonc en têtes (*Juncus capitatus*), le Jonc des crapauds (*Juncus bufonius*), mais aussi la rare et petite Véronique à feuilles de Calament (*Veronica acinifolia*).



Les zones humides temporaires dans de petites dépressions



Agrostis stolonifera
Agrostide stolonifère



Veronica acinifolia
Véronique à feuilles de Calament



Juncus bufonius
Jonc des crapauds



Juncus capitatus
Jonc en têtes

Ce fut aussi l'occasion de faire une observation spectaculaire : la ponte d'un crapaud, le Calamite des joncs (*Epidalea calamita*). Elle est formée de 2 cordons flottant dans l'eau et renfermant 3 000 à 4 000 œufs !



Ponte du Calamite des joncs



Deux vues du Lac des Escarcets dont les bords sont difficilement accessibles.

Le Bois du Rouquan

Après la pause pique-nique non loin du lac et le retour aux voitures, il nous restait une bonne partie de l'après-midi pour nous rendre au Bois du Rouquan sur la commune de Vidauban. C'est un lieu bien connu des botanistes.

Après nous être garés près de la citerne, nous avons constaté que les abords du parking étaient en partie inondés et avaient un aspect bien différent de celui que nous avons connu de 2016 à 2018. Le milieu semble s'être un peu refermé, certaines espèces ont pris le dessus, et les populations de Sérapias sont nettement moins importantes.



Voici quelques photos prises dans cette partie où de petites zones sèches mais densément couvertes d'herbacées alternent avec d'autres zones où l'eau affleure.



Ophrys scolopax
Ophrys bécasse



Serapias cordigera
Sérapias en coeur



Serapias strictiflora
Sérapias à fleurs raides



Romulea rosea
Romuléee rose



Geranium dissectum
Géranium découpé



Geranium columbinum
Géranium colombin



Veronica acinifolia
Véronique à feuilles de Calament



Myosotis discolor
Mysosotis versicolor



Ranunculus muricatus
Renoncule muriquée



Ranunculus revelierei
subsp. *rodiei*
Renoncule de Rodié



Trifolium subterraneum
Trèfle souterrain

Certains d'entre nous ont poursuivi la prospection en faisant une boucle d'environ deux kilomètres. Le chemin traverse la plaine mais dans une zone plus accidentée qu'au Lac des Escarcets. On rencontre de nombreuses dalles de grès et la strate arbustive est plus fournie. C'est une sorte de maquis bas mais assez ouvert. Quelques troncs calcinés témoignent du dramatique incendie de 2021. Dans cette zone, la Phalangère fleur de lis (*Anthericum liliago*) est particulièrement abondante, comme l'inévitable Lavande des Maures (*Lavandula stoechas*).



Les dalles de grès affleurent au milieu des arbres calcinés et des arbrisseaux.



La Lavande des Maures et la Phalangère sont omniprésentes.

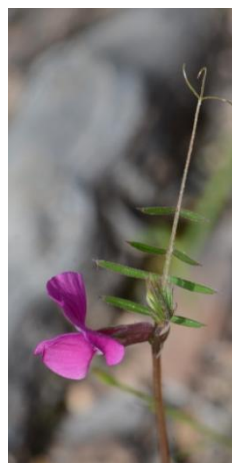


Anthericum liliago
Phalangère fleur de lis

Voici quelques espèces photographiées le long du parcours.



Silene gallica
Silène de France



Vicia peregrina
Vesce voyageuse



Umbilicus rupestris
Ombilic des rochers



Ornithogalum umbellatum
Ornithogale en ombelle



Tulipa sylvestris subsp. *australis*
Tulipe australe



Barbarea verna
Barbarée printanière



Phanacis hypochaeridis
Cette curieuse galle parasite les tiges de *Hypochaeris glabra* (Porcelle glabre)



Autre curiosité : une touffe hypochrome de *Lavandula stoechas* (Lavande des Maures). Les fleurs sont blanches.



Diatelia tuberaria
Hélianthème tubénaire



Trifolium arvense
Trèfle des champs



Ophrys incubacea
Ophrys noir



Anacamptis morio subsp. *picta*
Orchis peint

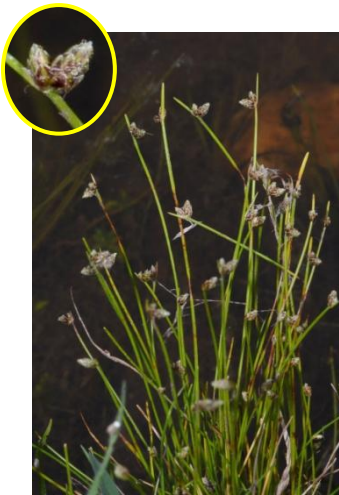
Quelques zones humides jalonnent le parcours, la plupart sont très petites. C'est l'occasion d'observer de nouvelles espèces inféodées à ces milieux.



A la surface de cette petite mare flottent les feuilles de *Callitriche brutia* (Callitriche pédonculée).

Au point le plus bas de la boucle se trouve une petite mare au bord de laquelle on peut observer une cypéacée peu fréquente : le Scirpe sétacé (*Isolepis setacea*).

En remontant un peu vers le parking, une nouvelle zone où l'eau affleure nous propose les autres espèces photographiées ci-dessous, dont la Sagine subulée (*Sagina subulata*) qui n'est pas si fréquente.



Isolepis setacea
Isolépis (ou Scirpe) sétacé



Juncus bufonius
Jonc des crapauds



Lythrum hyssopifolium
Lythrum à feuilles d'Hysope



Sagina subulata
Sagine subulée

La boucle s'achève par une friche, avec plusieurs troncs couchés. Dans cet espace on remarque particulièrement les nombreuses tulipes et on peut encore observer plusieurs pieds d'Ophrys.

Cette journée aura permis aux débutants de découvrir une flore étonnante et aux plus chevronnés de réviser leurs connaissances.

Venir botaniser dans la Plaine des Maures est un plaisir dont on ne se lasse jamais car la végétation est magnifique et très particulière. Cette sortie ne sera sans doute pas la dernière !



Texte et photos : Jean-Claude MÉRIC
Photos des biotopes : Martine AÏTELLI