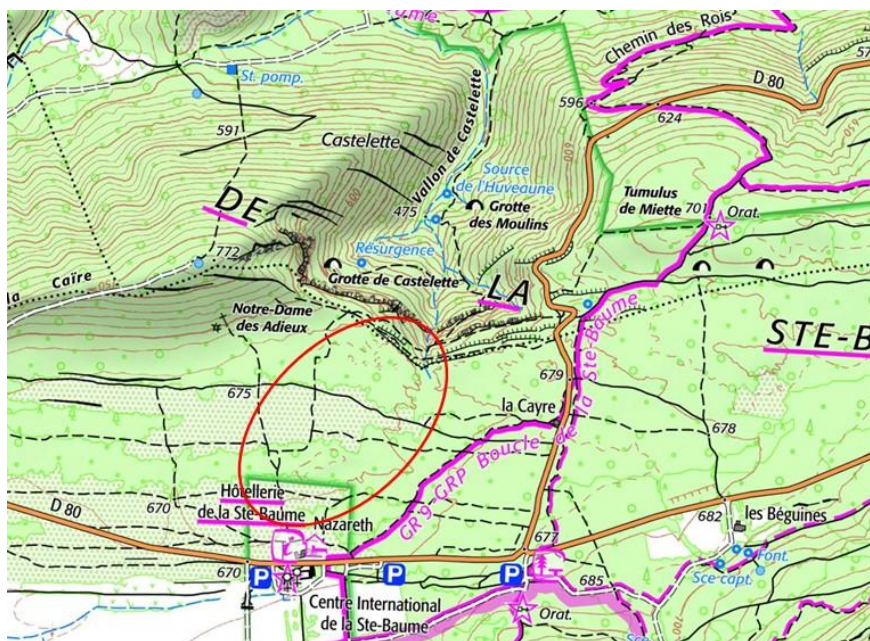


Sorties lichens du 25 novembre et 15 décembre 2024

La Sainte-Baume, Plan d'Aups (83) - De l'Hostellerie au Vallon de la Castelette

Le secteur choisi cette année était celui situé en face de l'Hostellerie, au bout du parking. Les prospections se sont effectuées sur les arbres à proximité et un peu plus loin sur des dalles horizontales de calcaire légèrement marneux. Ensuite, une bonne marche sur le plateau nous a menés vers des barres rocheuses de même nature dans le Vallon au-dessus de la Grotte de Castelette. Un atelier de La Linnéenne en présence de Claude Roux, auquel nous avons participé quelques jours plus tôt, nous a permis de repérer quelques espèces intéressantes.



La météo pluvieuse durant cette période a favorisé un aspect particulier des lichens : ils sont gorgés d'eau (apothécies gonflées), ce qui est peu courant dans notre région, et certains sont bien plus verdâtres qu'à l'état sec. Pour certaines espèces, les détails mentionnés sur leur morphologie permettent de « visualiser » des caractéristiques qui ne sont pas toujours évidentes à discerner mais qui font partie des critères de détermination.

Espèces corticoles sur Chêne pubescent (*Quercus pubescens*)

Lichens fruticuleux



Ramalina fraxinea

1. Apothécies convexe à la marge des lanières pendantes.
2. Apothécies convexes au bout des lanières buissonnantes.
3. Soralies marginales sur des lanières arborescentes. Apothécies très rares.



Ramalina fastigiata



Ramalina farinacea

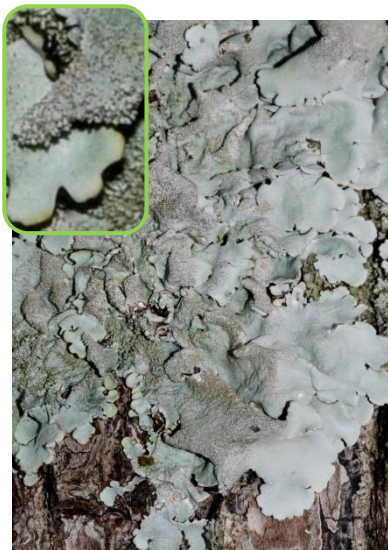


Anaptychia ciliaris



Evernia prunastri

Lichens foliacés



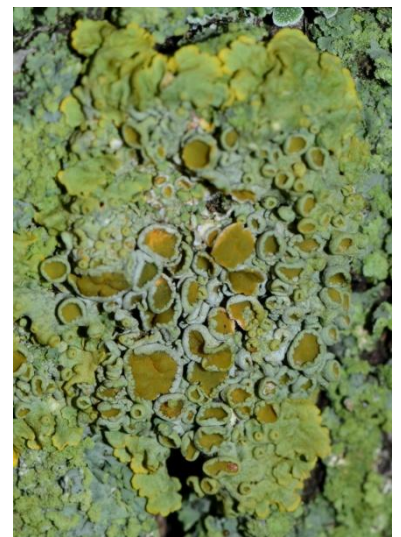
Parmelina tiliacea

Thalle possédant des isidies grises.



Flavoparmelia caperata

Thalle verdâtre (jaunâtre) ridé dans sa partie centrale.

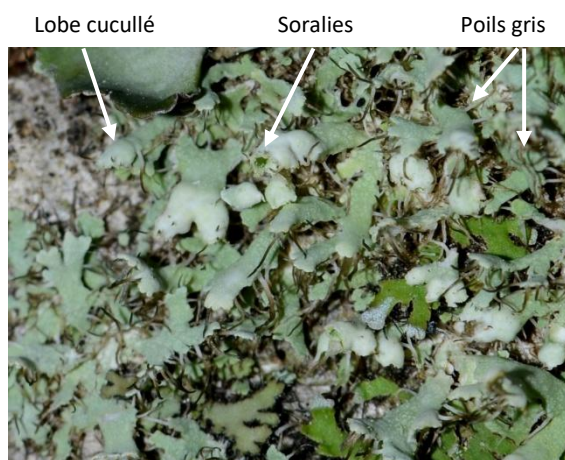


***Xanthoria parietina* (humide)**



Physcia aipolia

Thalle possédant des macules bien visibles à l'état humide.



Physcia adscendens

Extrémité des lobes en forme de capuchon : « lobes cucullés ». Soralies sur la face interne du capuchon. Poils marginaux gris.



Physcia tenella

Lobes plats avec des soralies aux extrémités : soralies labiales. Poils marginaux gris.



Melanelixia glabra



Pleurosticta acetabulum



Parmelina carporrhizans



Phaeophyscia hirsuta
Apothécies avec de fins cils hyalins.



Physconia venusta
Apothécies possédant des proliférations à la marge.



Physconia distorta* var. *distorta
Apothécies sans prolifération à la marge.



Collema furfuraceum
Thalle à cyanobactéries, lobé, ridé et densément isidié.

Lichens crustacés



1. ***Glaucomaria subcarpineae***, thalle blanchâtre lisse, apothécies particulièrement très pruneuses
2. ***Candelariella lutella***, thalle à squamules dispersées jaune verdâtre, apothécies groupées.



1. ***Glaucomaria leptyroides***, thalle blanchâtre, apothécies faiblement pruneuses à rebord épais.
2. ***Lecanora chlarotera***, thalle granuleux, apothécies sans pruite.
3. ***Lecidella elaeochroma***, thalle verdâtre délimité par une ligne hypothalline noire, apothécies lécidéines noires.



Bacidia rubella

Thalle granuleux, apothécies brun-rouge, rebord peu visible.



Gyalolechia flavorubescens

Thalle épisubstratique jaune verdâtre, apothécies jaune orangé à rebord plus clair que le disque.



Caloplaca cerina

Thalle gris très mince, apothécies à disque orangé et rebord thallin gris.



***Lepra albescens*
morpho. albescens**

Soralies délimitées, rondes, concaves.



Phlyctis argena

Soralies claires granuleuses réparties sur le thalle.



***Lecanora chlarotera*
subsp. *chlarotera*
f. *rugosella***



Lecanora horiza

Espèces saxicoles sur les dalles horizontales

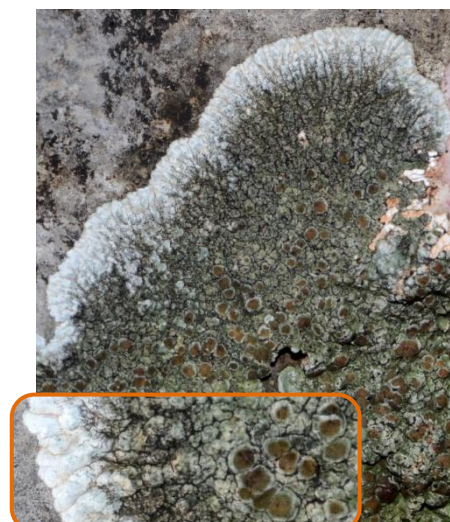
Thalle crustacé



Diploptomma hedinii



Circinaria calcarea* morpho. *calcarea



Lobotheallia radiosa* chemo. *subcircinata

Thalle squamuleux



Toninia cinereovirens

Squamules brunes devenant vertes en présence d'eau. Apothécies noires pruneuses à disque plat.



Romjularia lurida

Squamules verdâtres à l'état humide à marge nettement plus claire. Apothécies noires convexes sans pruine.

Espèce terricole, muscicole



Gyalolechia fulgens

Thalle lobé avec des squamules de blanchâtres à jaunâtres friables. Apothécies orange.



1

Squamarina clauzadei* var. *microspora

Thalle vert bleuâtre, squamules centrales dressées, plus ou moins imbriquées. Lobes périphériques peu visibles. Apothécies à disque brun clair et rebord épais.



2

Squamarina cartilaginea

Thalle verdâtre, squamules centrales non ascendantes, non imbriquées. Lobes périphériques allongés. Apothécies à disque brun roux et rebord mince.



3

Squamarina stella-petrae

Thalle blanc en forme de rosette. Particularité : les squamules périphériques sont à lobes étalés sur le substrat et non imbriqués. Apothécies à disque brun clair et rebord saillant.



4

Squamarina confusa

Thalle verdâtre (ou blanc) en partie pruinéux, terne, squamules centrales non ascendantes. Lobes périphériques allongés. Apothécies à disque brun clair et rebord mince.

Les espèces 1-2-4 ont une face inférieure centrale noirâtre, l'espèce 3 possède une face inférieure blanche jusqu'au centre.



Psora decipiens

Squamules brun rougeâtre à bord dressé blanchâtre.
Apothécies noires hémisphériques sans rebord.



Porpidinia tumidula

Squamules globuleuses blanc grisâtre.
Apothécies noires, parfois convexes.

Thalle foliacé à cyanobactéries (lichens gélatineux)



Lathagrium auriforme

Lobes rappelant la forme d'une « oreille ».
Présence d'isidies globuleuses parfois claviformes.



Lathagrium cristatum* var. *cristatum

Lobes concaves jusqu'à canaliculés.
Apothécies rares mais présentes sur le thalle observé.



Enchylum tenax* var. *tenax

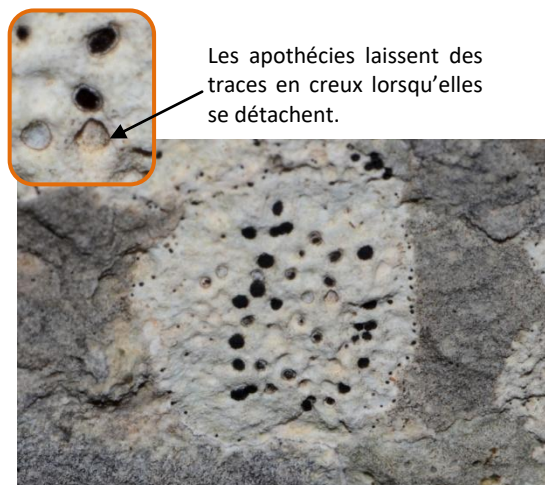
Lobes ascendants s'élargissant vers la partie apicale. Présence d'isidies granuliformes.

Sur petit bloc rocheux, face verticale

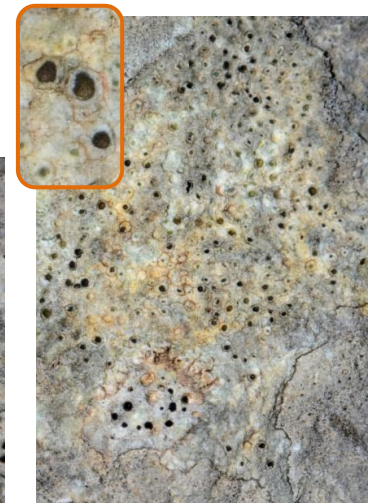
Thalle endolithique ou épilithique mince Apothécies endothallines (enfoncées dans le thalle)



Hymenelia epulotica* phyco. *prevostii



Clauzadea immersa



Circinaria coronata

Les apothécies laissent des traces en creux lorsqu'elles se détachent.

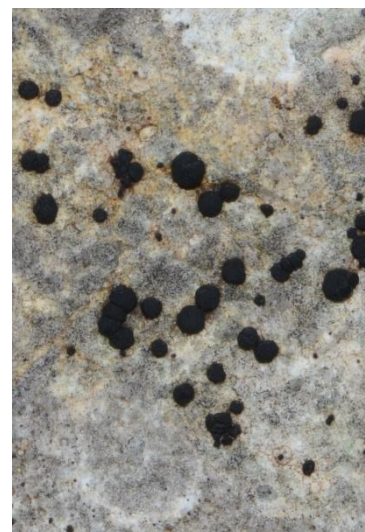
Apothécies épithallines (saillantes)



Protoblastenia calva



Sarcogyne pruinosa var. *regularis*
(Syn. *Sarcogyne regularis* var. *regularis*)



Clauzadea monticola

Gros bloc sous les arbres (lieu du pique-nique)



Caloplaca rudorum

Thalle épilithique fendillé, verruqueux, jaunâtre verdissant nettement à l'eau.
Apothécies adhérentes au thalle, disque plat et rebord de lisse à granuleux.

Début de la descente dans le vallon : sentier rocailleux à découvert

Lichens saxicoles sur blocs rocheux divers

Thalle crustacé



Solenopsora cesatii

Thalle de blanchâtre à gris-bleuté, lobes convexes se chevauchant.



Solenopsora candicans

Thalle blanc crayeux, lobes périphériques plans.



Xalocoa ocellata



Circinaria hoffmanniana



Pyrenodesmia alociza



Placynthium nigrum

Thalle lépreux



Leproplaca xantholyta

Thalle squamuleux



Thalloidima alutaceum
Squamules blanches, apothécies circulaires noires.

Lichens terricoles

1. *Cladonia furcata*
morpho. palamea (sur
la mousse *Hypnum*
cupressiforme)



2. *Cladonia rangiformis*
morpho. pungens



3. *Cladonia foliacea*
subsp. *endiviifolia*



4. *Cladonia pyxidata*



Grandes parois calcaires cohérentes, orientées au Nord, lichens saxicoles

Thalle endolithique ou peu visible



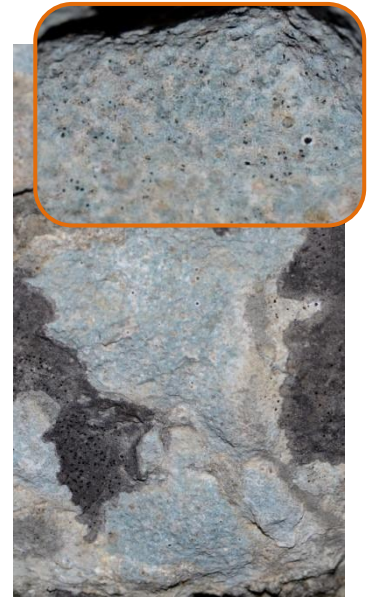
Bagliettoa parmigerella

Périthèces entièrement enfoncés dans le thalle.



Parabagliettoa dufourii

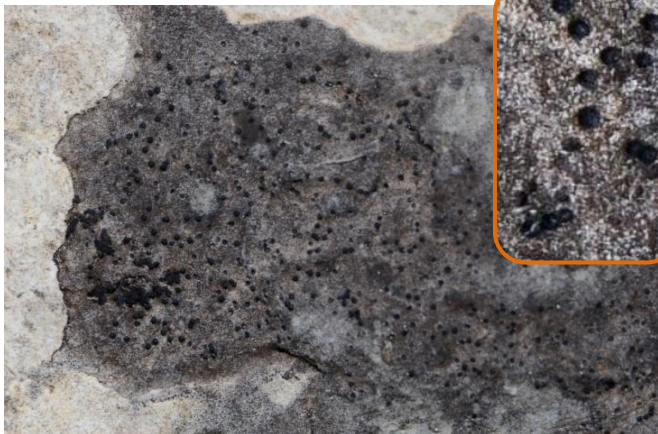
Périthèces en partie enfoncés dans le thalle.



Hymenelia caerulea

Apothécies enfoncées dans le thalle.

Thalle crustacé



Naetrocymbe saxicola

Périthèces à demi enfoncés dans le thalle.



Pseudoleptogium diffractum

Extrémités des lobes marginaux à surface plissée et brillante.

Passage dans un bosquet de Chênes verts



Hypogymnia physodes (Corticole)



Peltigera neckeri à la base d'un Chêne vert (*Qercus ilex*)

Barres rocheuses orientées Nord-Est, fragmentées et friables

Ces barres rocheuses fragmentées et friables sont soumises à de faibles suintements temporaires. Les espèces présentées s'installent le plus souvent dans les anfractuosités de la roche et parfois parmi les bryophytes.

Thalle squamuleux



Squamarina clauzadei var. *clauzadei*

Thalle vert (parfois bleuâtre), extrémité des lobes blanche et dressée. Apothécie à disque brun clair grisâtre. Espèce caractérisée par son habitat non ensoleillé.



Squamarina periculosa

Thalle vert blanchâtre, peu lobé au pourtour. Apothécies à disque verdâtre, rebord épais.



Psora testacea



Placidium rufescens

Squamules brunes avec périthèces noirs.

Thalle crustacé épais



Diploschistes gypsaceus

Thalle crustacé lobé



Leproplaca cirrhocroa

Thalle crustacé placodioïde*



Gyalolechia fulgida



Placolecis opaca

*Thalle adhérent au substrat dont le pourtour est lobé radialement

Thalle crustacé muscicole



Calogaya schistidii dans *Grimmia pulvinata* (bryophyte)

Thalle à cyanobactéries



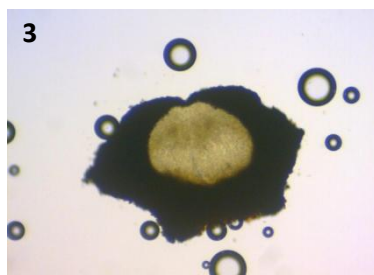
Synalissa ramulosa

Thalle lépreux



Lepraria nivalis

Il est corticole et ressemble à un lichen, son aspect est trompeur...qui est-il ?

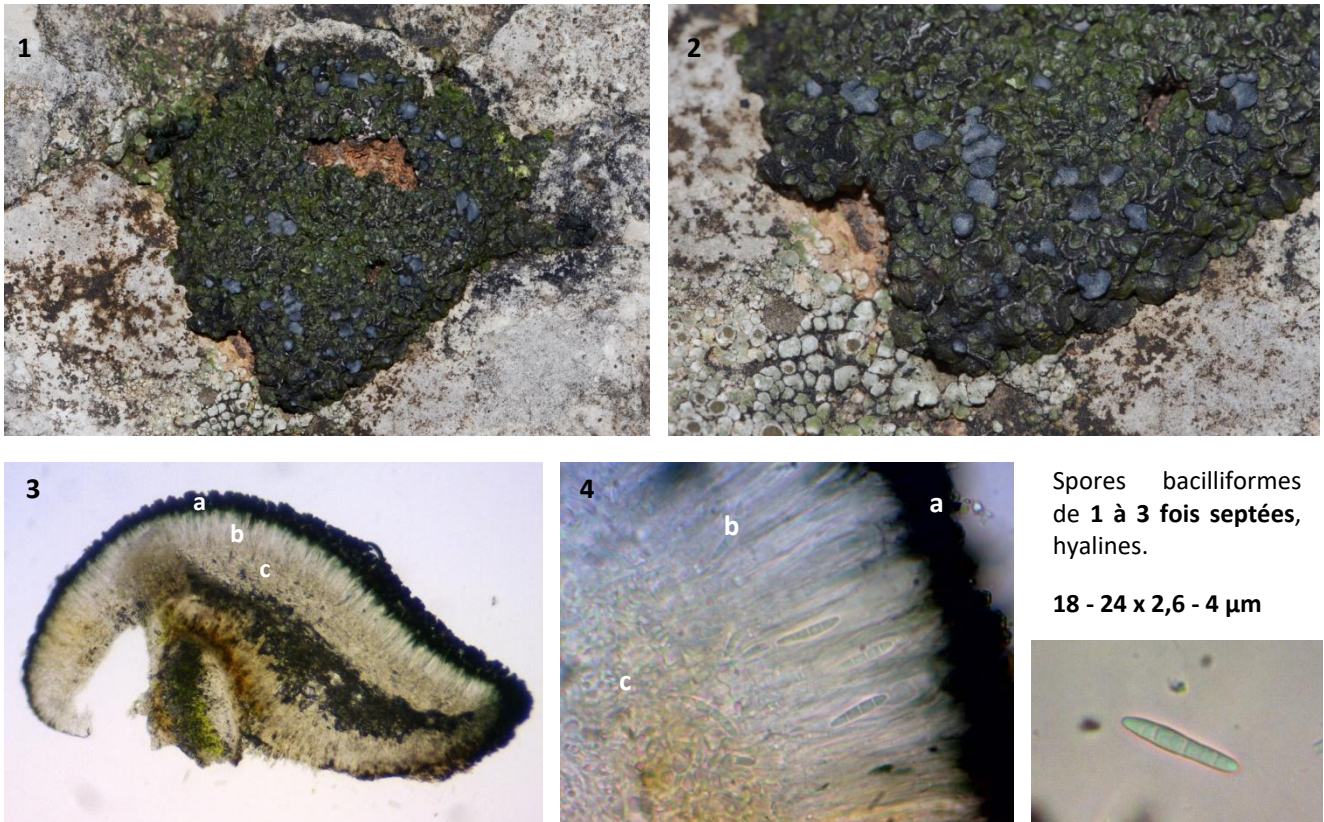


1. Thalle inexistant
2. Ascomes (fructifications) en forme de grain de café qui rappelle les lirelles des lichens.
3. Coupe transversale de l'ascome.
4. Spore brune, plus claire aux pôles, en forme de navette, 3 fois septée. 27-31 x 6,5-9 µm.

C'est un **champignon** ascomycète **non lichenisé** de la famille des Hysteriaceae : ***Hysterium pulicare***.

Etudes de quelques espèces de lichens

Toninia cinereovirens



1-2. Thalle squamuleux brun, verdissant et brillant en présence d'eau. Apothécies lécidéines noires avec une pruine bleutée.

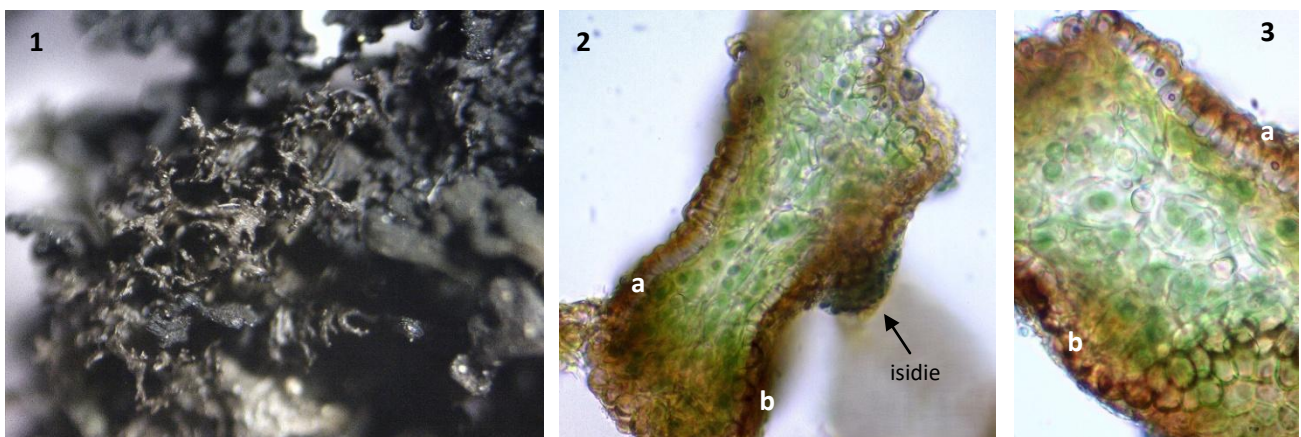
3. Coupe transversale d'une apothécie.

3a-4a. Epithécium noir bleuâtre, K-, 3b-4b : hyménium incolore (légèrement coloré par le pigment apical des paraphyses).

3c-4c. Hypothécium incolore.

Chimie : Négative.

Scytinium lichenoides



1. Thalle noir, foliacé, gélatineux humide, à cyanobactéries (Nostoc). Lobes ascendants et déchiquetés.

2-3. Coupe transversale du thalle à structure homéomère*.

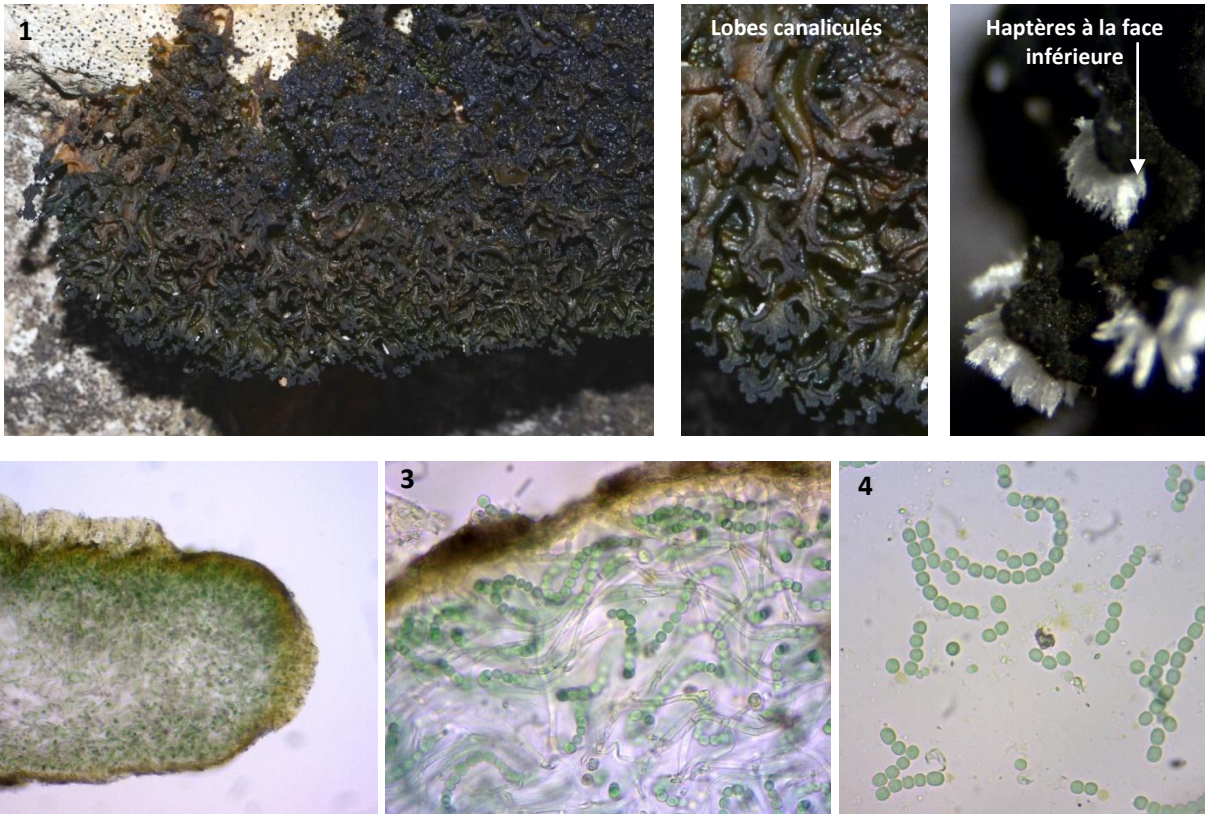
2. Présence d'une isidie cylindrique.

2a-2b, 3a-3b. **Présence de cortex** supérieur et inférieur paraplectenchymateux**.

* Structure du thalle où les chainettes de cyanobactéries sont mélangées avec les hyphes du champignon.

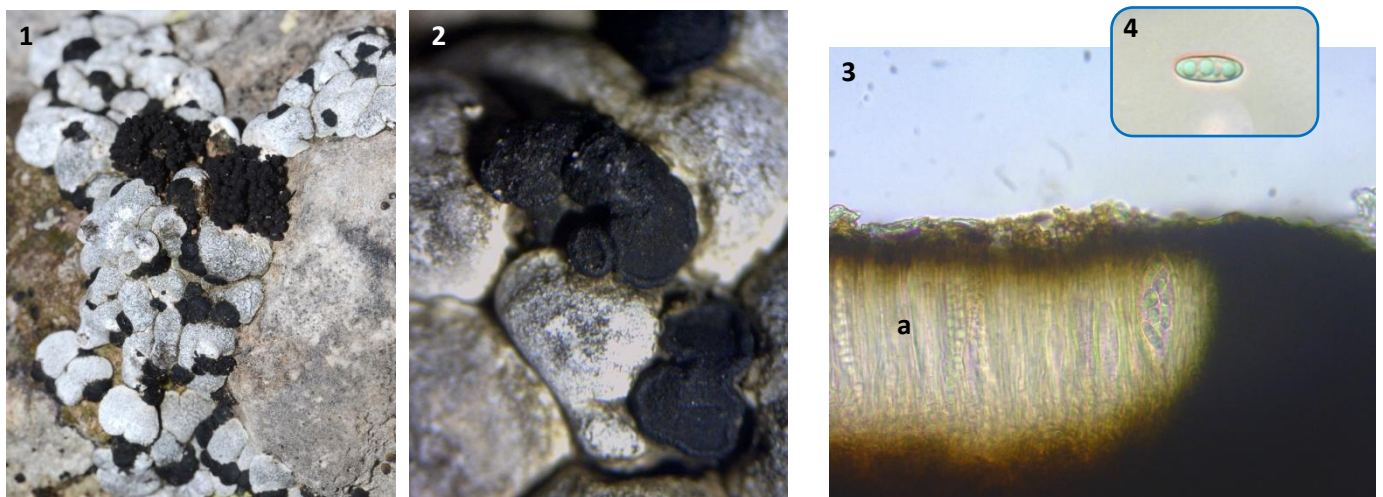
** Cortex formé de cellules isodiamétriques, cellules qui ont à peu près la même dimension, de forme ronde ou carrée.

Lathagrium cristatum var. *cristatum*



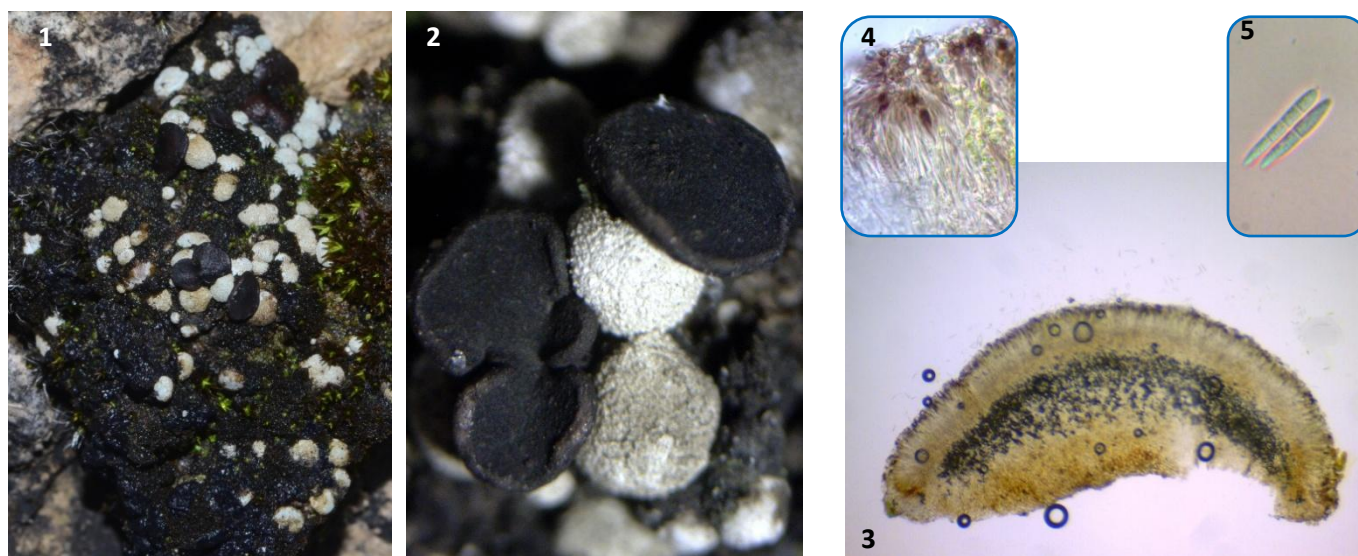
1. Thalle noir (gélatineux et verdâtre à l'état humide) foliacé à cyanobactéries (Nostoc). La face supérieure est canaliculée et la face inférieure possède des haptères.
2. Coupe transversale du thalle. **Le cortex supérieur et le cortex inférieur sont absents.**
3. La structure du thalle est homéomère.
4. Longues chainettes de cyanobactéries.

Porpidinia tumidula



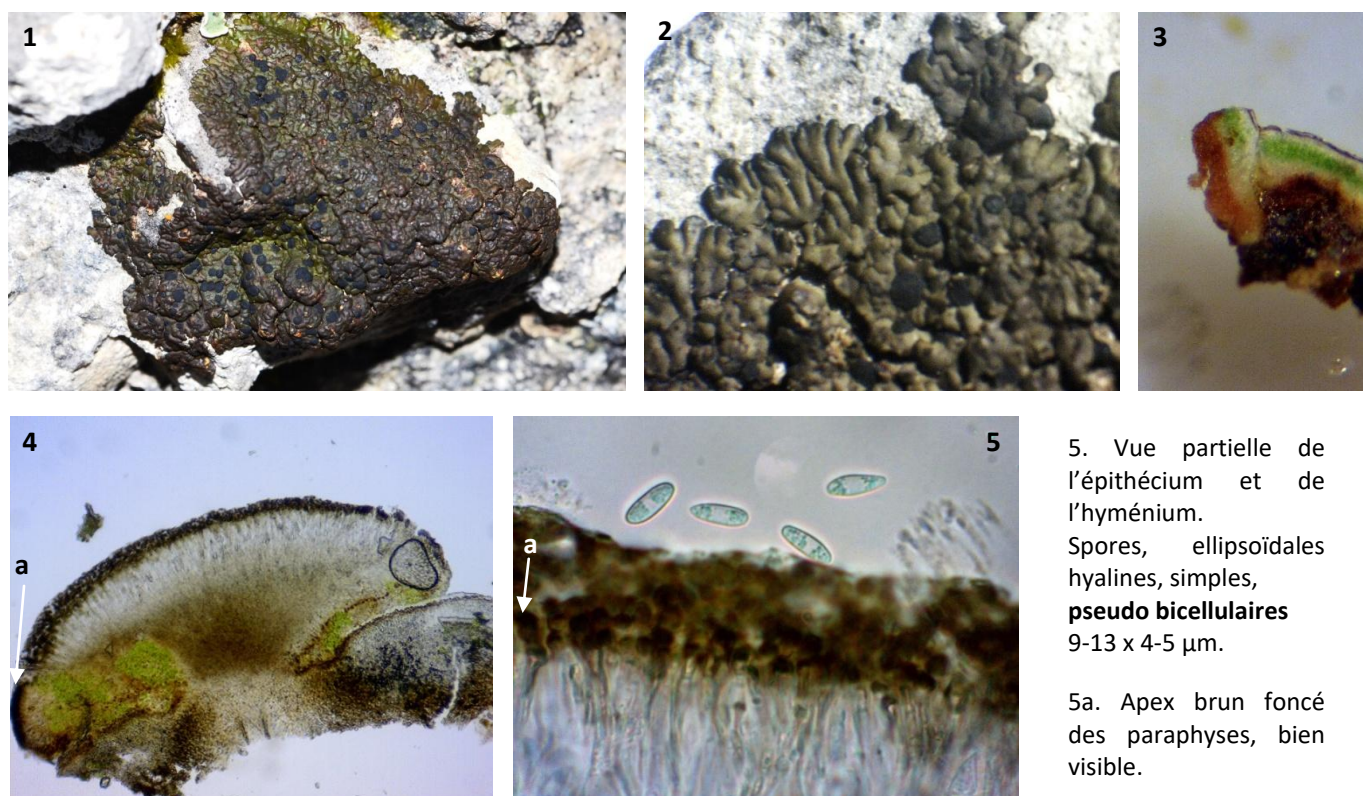
1. Thalle à squamules globuleuses grises.
2. Apothécies noires sans pruine.
3. Coupe transversale d'une apothécie. Epithécium brun, K-.
- 3a. Paraphyses agglutinées.
4. Spore ellipsoïdale à subfusiforme, incolore, **sans cloison**. 13-15,6 x 4,5-5,2 µm

Thalloidima alutaceum



1. Thalle à squamules blanches, rugueuses et plus ou moins globuleuses.
2. Apothécies rapprochées, à disque plat et rebord mince et persistant.
3. Coupe transversale d'une apothécie. Epithécium gris.
4. Epithécium **K+ violet**.
5. Spores **1 à 3 cloisons**, subfusiformes ou subcylindriques, incolores. 22-33,8 x 4 µm.

Placolecis opaca



- 1-2. Thalle lobé, squamuleux, brun foncé (verdâtre humide). Apothécies lécidéine noires.
3. Coupe transversale du thalle. **Médulle jaune**, K+ pourpre.
4. Coupe transversale d'une apothécie. 4a. rebord propre noir.

5. Vue partielle de l'épithécium et de l'hyménium.
Spores, ellipsoïdales hyalines, simples, **pseudo bicellulaires** 9-13 x 4-5 µm.

5a. Apex brun foncé des paraphyses, bien visible.

Martine AÏTELLI
Photos Martine AÏTELLI et Jean-Claude MÉRIC