

Sortie entomologique à Entrevennes (04) – 21 juin 2023

Cette sortie a été animée par Pierre Frapa, entomologiste chevronné habitant à Entrevennes.

Il est spécialiste des coléoptères et des hémiptères, plus principalement des punaises, mais connaît très bien les autres ordres d'insectes.

Après nous avoir fait un exposé de quelques minutes portant sur les généralités des différents ordres d'insectes, complété par une exposition de vitrines de collections d'insectes, il nous emmène sur le plateau qui se trouve proche du village, au niveau de la Chapelle Saint-Michel.

De là, nous faisons un petit circuit longeant les champs cultivés de Lavandin (*Lavandula angustifolia* x *Lavandula latifolia*) et de Sauge sclarée (*Salvia sclarea*). Les paysages sont magnifiques.



Les bordures de ces champs, laissées en friche, ainsi que les fourrés peu épais longeant le sentier, sont les lieux privilégiés fréquentés par les insectes que nous observons.

Nous présentons ci-dessous une galerie photographique des différentes espèces observées lors de cette journée. Nous n'entrons pas dans le détail des caractéristiques de chaque espèce, on pourra les retrouver sur les livres spécialisés ou sur les sites internet. Cette activité, qui a réuni 22 participants, était avant tout une initiation au monde des insectes.

Coléoptères



Arima marginata
Arime marginée



Omophlus lepturoides
Omophle faux lepture



Attagenus trifasciatus
Attagène à trois bandes



Mylabris variabilis
Mylabre inconstant



Mycterus curculioides



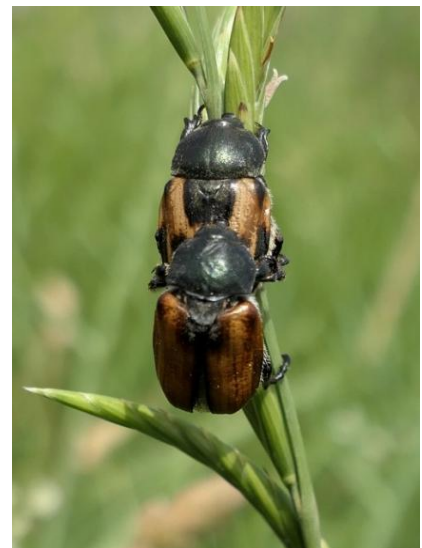
Oedemera podagrariae F
Oedemère ochracé



Oxythyrea funesta
Cétoine grise



Netocia morio
Cétoine noire



Anisoplia tempestiva (in copula)



Calathus fuscipes



Clanoptilus rufus
Malachie rousse



Dendarus coarcticollis
Ténébrion triste



Larinus carlinae



Chrysolina americana
Chrysomèle américaine



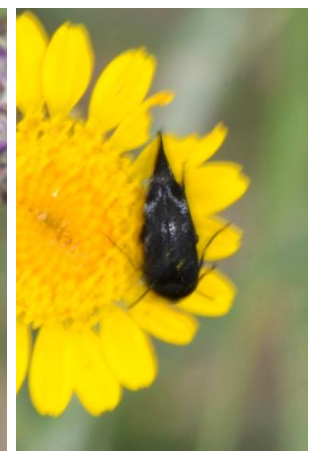
Stenopterus rufus (in copula)
Sténoptère roux



Chrysanthia viridissima
Chrysanthie verte



Vadonia unipunctata
Vadonie à un point



Mordellidae sp.
Mordelle



Pseudovadonia livida
Lepture havane



Rutpela maculata
Lepture tacheté

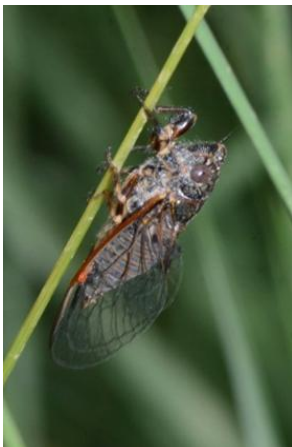


Stictoleptura cordigera
Lepture porte-cœur



Trichodes alvearius
Trichode des ruches, Clairon des abeilles

Hémiptères



Tettigettula pygmaea
Cigale pygmée



Carpocoris pudicus
Pentatome pudique



Stenotus binotatus F

Orthoptères



Ephippiger diurnus
M juvénile



Platycleis albopunctata
Decticelle chagrinée

Phasmoptères



Clonopsis gallica ou *Pijnackeria masettii*
Phasme gaulois ou Phasme de Masetti

Diptères



F

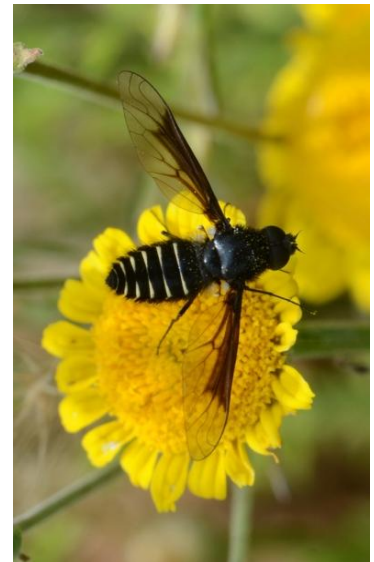


M

Sphaerophoria scripta F et M
Syrphe porte-plume



Physocephala vittata
Physocéphale à bandes



Lomatia cf. belzebul
Lomatie cf. belzébul

Lépidoptères

Chenille du Sphinx de l'Euphorbe (*Hyles euphorbiae*) à différents stades de sa métamorphose





Helicoverpa armigera
Noctuelle de la tomate

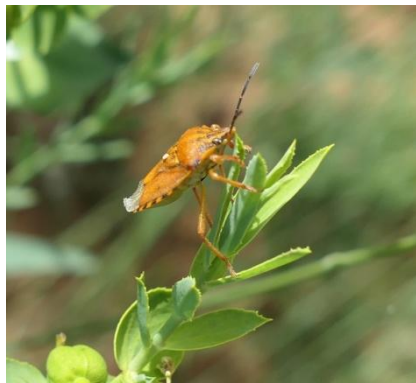
Araneae (Arachnide)

(qui ne fait pas partie des insectes mais qui était présente)



Neoscona adianta
Épeire fougère

Ces insectes, des équilibristes en toutes circonstances !



Quelques espèces botaniques



Onopordum acanthium
Chardon aux ânes



Carthamus lanatus
Carthame laineux



Carduus tenuiflorus
Chardon à capitules grêles



Salvia sclarea
Sauge sclarée



Santolina decumbens
Santoline couchée



Adonis aestivalis
Adonis d'été



Coronilla varia
Coronille bigarrée



Petrohragia prolifera
Tuniquie prolifère



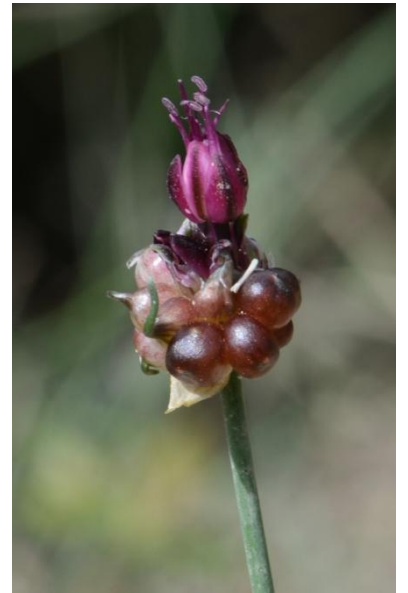
Teucrium chamaedrys
Germandrée petit chêne



Lonicera etrusca
Chèvrefeuille d'Etrurie



Cota tinctoria
Anthémis des teinturiers



Allium scorodoprasum
Rocamboles

Dans l'après-midi, nous nous sommes rendus dans une zone proche d'un cours d'eau, par une très forte chaleur, mais celle-ci ne s'est pas révélée propice à de nouvelles découvertes. Nous avons alors écourté notre prospection.



Champ de sainfoin



Le cours d'eau avait subi une forte crue dans les jours précédents.

Martine AÏTELLI et Jean-Claude MÉRIC

Liste des espèces observées dans la journée

COLÉOPTÈRES

CARABIDAE

Calathus fuscipes

CERAMBICYDAE

Pseudovadonia livida (Lepture havane)

Rutpela maculata (Lepture tacheté)

Stenopterus rufus (Sténoptère roux)

Stictoleptura cordigera (Lepture porte-cœur)

Vadonia unipunctata (Vadonie à un point)

CHRYSOMELIDAE

Arima marginata (Arime marginée)

Chrysolina americana (Chrysomèle américaine)

CLERIDAE

Trichodes alvearius (Trichode des ruches)

CURCULIONIDAE

Larinus carlinae

DERMESTIDAE

Attagenus trifasciatus (Attagène à trois bandes)

MALACHIIDAE

Clanoptilus rufus (Malachie rousse)

MELOIDAE

Mylabris variabilis (Mylabre inconstant)

MORDELLIDAE

Mordellidae sp. (Mordelle)

MYCTERIDAE

Mycterus curculioides

OEDEMERIDAE

Chrysanthia viridissima (Chrysanthie verte)

Oedemera podagrariae (Oedemère ochracé)

SCARABAEIDAE

Anisoplia tempestiva

Netocia morio (Cétoine noire)

Oxythyrea funesta (Cétoine grise)

TENEBRIONIDAE

Dendarus coarcticollis (Ténébrion triste)

Omophlus lepturoides (Omopfle faux lepture)

HÉMIPTÈRES

MIRIDAE

Stenotus binotatus

PENTATOMIDAE

Carpocoris pudicus (Pentatome pudique)

CICADIDAE

Tettigetta pygmaea (Cigale pygmée)

ORTHOPTÈRES

BRADYPORIDAE

Ephippiger diurnus

TETTIGONIIDAE

Platycleis albopunctata (Decticelle chagrinée)

PHASMOPTÈRES

BACCILIDAE

Clonopsis gallica ou *Pijnackeria masettii*
(Phasme gaulois ou Phasme de Masetti)

DIPTÈRES

BOMBYLIIDAE

Lomatia cf. belzebu. (Lomatie cf. belzébul)

CONOPIIDAE

Physocephala vittata (Physocephale à bandes)

SYRPHIDAE

Sphaerophoria scripta (Syrphe porte-plume)

LÉPIDOPTÈRES

NOCTUIDAE

Helicoverpa armigera (Noctuelle de la tomate)

SPHINGIDAE

Hyles euphorbiae (Sphinx de l'Euphorbe) (chenille)