

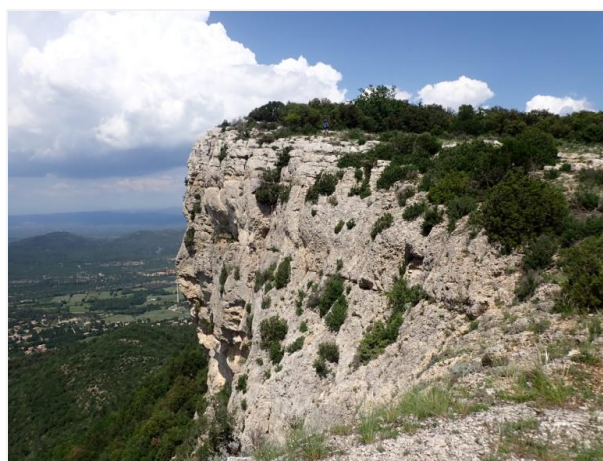
## Sortie botanique à Mazaugues (83) – 27 mai 2023

Le village de Mazaugues (altitude moyenne : 450 m) se situe au pied du flanc Nord du Massif de la Sainte-Baume, à l'Est de la chaîne. Il est au cœur du Parc Naturel Régional de la Sainte-Baume.



Nous avons prévu pour cette sortie de nous garer en amont du village, de le traverser par la Grand Rue avant d'aborder une montée raide, sous couvert forestier, qui nous permettra de rejoindre le GR 99 et d'atteindre les crêtes qui bordent le Plateau d'Agnis. De là, nous surplomberons Mazaugues, admirerons le Cirque des Escarettes avec ses impressionnantes couches calcaires. Au loin, côté Sud, nous verrons le point culminant du Mourre d'Agnis (Alt. 919 m) tandis qu'à l'Ouest nous apercevrons la Sainte-Baume et derrière elle, la Sainte-Victoire. Un paysage magnifique nous attend et surtout une biodiversité remarquable.

### Contexte géographique et géologique



Sur les flancs du Cirque des Escarettes, le Caramy et l'Issole prennent leur source. A côté de ce réseau hydrologique permanent existent de nombreux cours d'eau temporaires. C'est d'ailleurs ce riche réseau qui a valu à Mazaugues son nom provençal de « Maougo » (masses d'eau) et qui a fait de cette commune le centre historique de production de la glace, du XII<sup>e</sup> au XIX<sup>e</sup> siècle. Dix-sept des vingt-et-une glaciers connus du massif de la Sainte-Baume se trouvent sur son territoire !

La richesse en bauxite du sous-sol a permis l'ouverture de dix sites de production et leur exploitation jusque dans les années 1980.



Le synclinal de Mazaugues est un fossé d'effondrement attribué au Crétacé supérieur. Le cirque des Escarettes est composé de sédiments du Santonien (de 86,3 à 83,6 millions d'années) structurés en séquences stratigraphiques alternant marnes et calcaires provenant de plusieurs cycles climatiques (faciès marno-calcaire).

### Lieu de stationnement : friche et milieu anthropisé

Nous laissons les voitures sur un terre-plein, à l'intersection de la D64 et de la D95, 200 m avant le village. Nous sommes attirés par un parterre très fleuri : l'Ail rose (*Allium roseum*), la Potentille rampante (*Potentilla reptans*), la Vesce de Hongrie (*Vicia pannonica* var. *purpuracens*), la Vesce hybride (*Vicia hybrida*), le Coquelicot (*Papaver rhoeas*), la Campanule raiponce (*Campanula rapunculus*) et l'Anthémis des teinturiers (*Cota tinctoria*).



*Allium roseum*  
(Ail rose)



*Potentilla reptans*  
(Potentille rampante)



*Papaver rhoeas*  
(Coquelicot)



*Vicia pannonica* var. *purpuracens*  
(Vesce de Hongrie)



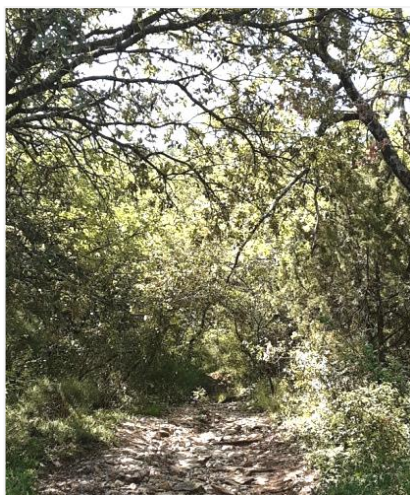
*Vicia hybrida*  
(Vesce hybride)



**Chenille de *Melitaea didyma***  
(Mélitée orangée)

La chenille de ce papillon se nourrit essentiellement de plantain et de quelques Scrophulariacées (Linaires, Muflier des champs...), ses plantes hôtes.

### Montée vers les crêtes (alternance de sous-bois et de passages découverts)



Après avoir traversé le village, nous abordons une montée qui nous mènera au GR 99. C'est une alternance de passages ombragés et découverts. Nous y observons un grand nombre d'espèces. Nous en présentons quelques-unes dans la galerie photos ci-dessous, classées par familles.

### Adoxacées



***Viburnum lantana*** (Viorne lantane)

## Asparagacées



***Muscari comosum***  
(Muscari à toupet)



***Anthericum liliago***  
(Phalangère à fleur de lis)



***Hieracium jaubertianum***  
(Epervière de Jaubert)



***Helicrysum stoechas***  
(Immortelle stéchade)

## Fabacées



***Anthyllis vulneraria subsp. rubriflora***  
(Anthyllis à fleurs rouges)



***Anthyllis montana***  
(Anthyllis des montagnes)

L'**Anthyllis à fleurs rouges** est une plante herbacée des pelouses sèches. L'**Anthyllis des montagnes**, elle, est un petit chaméphyte ligneux des pelouses rocailleuses des crêtes, entièrement grisâtre. Sa fleur a une odeur de framboise.



***Coronilla minima subsp. minima***  
(Petite coronille)



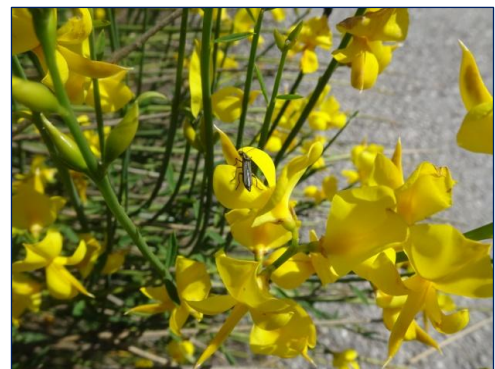
***Lotus corniculatus subsp. delortii***  
(Lotier de Delort)



***Onobrychis supina***  
(Sainfoin couché)



***Robinia pseudoacacia***  
(Robinier faux acacia)



***Spartium junceum***  
(Spartier)

## Euphorbiacées

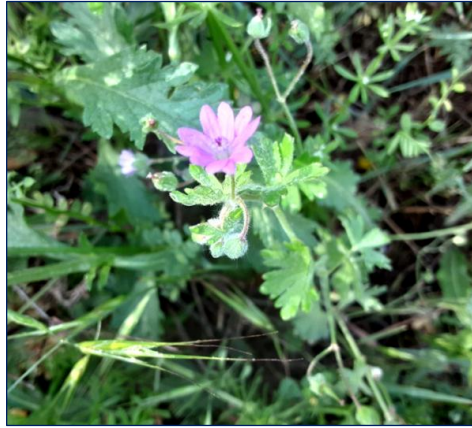


*Euphorbia nicaeensis*  
(Euphorbe de Nice)

## Géraniacées



*Geranium sanguineum*  
(Géranium sanguin)



*Geranium molle*  
(Géranium mou)

## Lamiacées



*Melittis melissophyllum*  
(Mélitte à feuilles de mélisse)

## Linacées



*Linum suffruticosum* subsp. *appressum*  
(Lin sous-arbrisseau, Lin blanc)



*Linum campanulatum*  
(Lin campanulé)

## Orchidacées



*Anacamptis pyramidalis*  
(Orchis pyramidal)



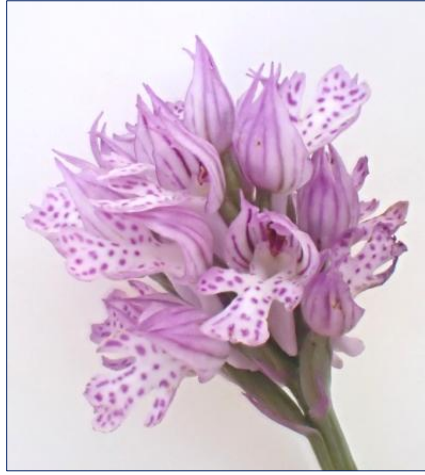
*Neotinea ustulata*  
(Orchis brûlé)



*Neottia nidus-avis*  
(Néottie nid d'oiseau)



***Limodorum abortivum***  
(Limodore à feuilles avortées)



***Neotinea tridentata***  
(Orchis tridenté)



***Cephalanthera rubra***  
(Céphananthere rouge)

### Plantaginacées



***Veronica orsiniana***  
(Véronique d'Orsini)

### Rosacées



***Geum urbanum***  
(Benoite des villes)

### Polygonacées



***Rumex intermedius***  
(Rumex intermédiaire)

### Caprifoliacées



***Lonicera etrusca***  
(Chèvrefeuille d'Etrurie)

### Sapindacées



***Aceria macrorrhynchus***  
sur feuilles d'*Acer opalus*  
(Galle sur feuilles d'Erable à feuilles d'aubier)

### Thyméléacées



***Daphne laureola***  
(Daphné lauréole)

Ce chèvrefeuille possède des feuilles supérieures opposées soudées par leurs bases et des inflorescences pédonculées.

Cette galle qui se présente sous forme d'excroissance rougeâtre « en bourse » est due à un minuscule acarien, *Aceria macrorrhynchus*. A l'intérieur de cette « bourse » vivent plusieurs individus.

Les fruits du Daphné lauréole sont des drupes. Noirs, ovales, ils ne contiennent qu'un seul noyau. Plante toxique dont le contact provoque des dermatites et l'ingestion, des brûlures de l'œsophage !

## La Crête et sa végétation caractéristique

Nous voici arrivés sur la crête qui borde le plateau d'Agnis.  
Un très beau panorama s'offre à notre vue.  
Afin d'en profiter pleinement, nous décidons de faire une halte à cet endroit pour le pique-nique.  
C'est aussi l'occasion de découvrir la végétation caractéristique de ce milieu aride, venté et pierreux, où l'exposition est maximale.



De nombreuses touffes de Stipes plumeuses (*Stipa eriocalis*), de Stipes d'Offner (*Stipa offneri*) et d'Aphyllantes de Montpellier (*Aphyllantes monspeliensis*) parsèment la crête.



***Stipa eriocalis***  
(Stipe plumeuse)



***Stipa offneri***  
(Stipe d'Offner)



***Aphyllantes monspeliensis***  
(Aphyllante de Montpellier)

Nous découvrons aussi la Vesce faux sainfoin (*Vicia onobrychioides*), le Buplèvre du Mont Baldo (*Bupleurum baldense*), la Valériane tubéreuse (*Valeriana tuberosa*) et l'Inule des montagnes (*Inula montana*).



***Vicia onobrychioides***  
(Vesce faux sainfoin)



***Bupleurum baldense***  
(Buplèvre du Mont Baldo)



***Valeriana tuberosa***  
(Valériane tubéreuse)



***Inula montana***  
(Inule des montagnes)



***Santolina decumbens***  
(Santoline)



***Orobanche sp.***  
(Orobanche)

La Santoline (*Santolina decumbens*) y est aussi très présente, mais ce n'est pas encore sa période de floraison. A proximité une Orobanche s'est développée, mais nous ne parvenons pas à l'identifier avec certitude.

Nous continuons à longer la crête et à admirer le paysage tout en observant attentivement la végétation.



Nous découvrons ainsi le Jasmin buissonnant (*Jasminum fruticans*), le Gaillet à feuilles d'asperge (*Galium corrudifolium*), l'Orchis bouc (*Himantoglossum hircinum*) pas encore fleuri, la Thapsie velue (*Thapsia villosa*), très prisée des insectes, l'Orobanche du thym (*Orobanche alba*), le Chardon litigieux (*Carduus litigosus*) et la Serratule à tige nue (*Klasea nudicaulis*, anciennement *Serratula nudicaulis*).

Nous en profitons aussi pour observer quelques insectes présents sur ces plantes, du moins ceux qui acceptent de se laisser approcher et photographier bien évidemment !



***Jasminum fruticans***  
(Jasmin buissonnant)



***Himantoglossum hircinum***  
(Orchis bouc)



***Galium corrudifolium***  
(Gaillet à feuilles d'asperge)





***Orobanche alba***  
(Orobanche du thym)



***Thapsia villosa***  
(Thapsie velue)



***Cicindella campestris***  
(Cicindèle champêtre)

Ce coléoptère est un redoutable chasseur, d'une grande rapidité et d'un appétit féroce. Il attrape ses proies à la course et effectue des vols courts en cas de danger. Sa larve, également carnivore, vit dans un terrier vertical où elle attend qu'une proie passe à sa portée.



***Carduus litigiosus***  
(Chardon litigieux)



***Oedemera podagrariae* F**  
(Œdemère ochracé)  
sur *Carduus litigiosus*

Ce petit coléoptère femelle se reconnaît à son pronotum jaune et ses fémurs plus fins que ceux des mâles.



***Carduus litigiosus***  
(Chardon litigieux)



Le genre *Klasea* se distingue du genre *Serratula* par ses capitules solitaires (ils sont en corymbe pour le genre *Serratula*). Les bractées médianes ont un appendice réduit à une spinule ou un mucron. Les feuilles sont glauques, celles de la base parfois dentées.



***Klasea nudicaulis*** (Serratule à tige nue)



***Oedemera flavipes* M**  
(Œdemère à pattes jaunes)

Ce coléoptère mâle, ici sur *Klasea nudicaulis*, est de couleur bronze à vert foncé, seules les pattes antérieures sont jaunes. Les fémurs postérieurs des mâles sont très développés, ceux des femelles sont fins.

Nous poursuivons notre chemin en nous éloignant parfois du sentier sillonnant la crête afin d'y découvrir d'autres espèces. Le Mont Agnis se profile dans le lointain.



La végétation la plus présente sur ce site est un mélange de genêts, Genêt de Lobel (*Genista lobelii*) et Genêt d'Espagne (*Genista hispanica*), de Santoline (*Santolina decumbens*), de Stipe plumeuse (*Stipa eriocalis*) et de Germandrée dorée (*Teucrium aureum*).



***Genista lobelii***  
(Genêt de Lobel)



***Genista lobelii* et *Teucrium aureum***  
(Genêt de Lobel et Germandrée dorée)



***Genista hispanica***  
(Genêt d'Espagne)



***Genista lobelii*, *Stipa eriocalis* et *Santolina decumbens***  
(Genêt de Lobel, Stipe plumeuse et Santoline)

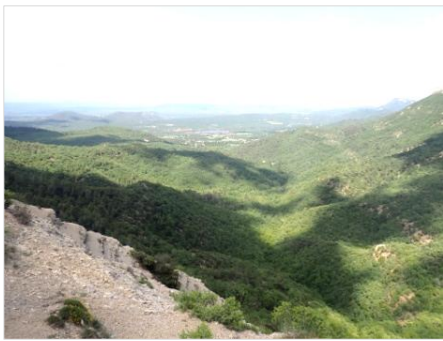
Nous voici arrivés au-dessus du Cirque des Escarettes, que nous contournons pour amorcer la descente vers le vallon. Nous restons un moment en admiration devant ce magnifique paysage !

## Succession de milieux variés dans la descente : garrigue, pinède, bords de route ombragés, ripisylve



La descente est très abrupte dans son premier tiers et nous traversons de nombreux éboulis ce qui nous oblige à être très vigilants.

Néanmoins, nous réussissons à lever les yeux de temps en temps pour admirer le paysage et notamment le cirque des Escarettes maintenant derrière nous !



Dans la première partie, la descente se fait dans une alternance de garrigue et de couvert forestier à Pin d'Alep (*Pinus halepensis*) et Erable de Montpellier (*Acer monspessulanus*). Tout au long du sentier nous rencontrons, entre autres, le Chêne kermès (*Quercus coccifera*), la Lavande à feuilles étroites (*Lavandula angustifolia*), le Ciste cotonneux (*Cistus albidus*), la Sauge des prés (*Salvia pratensis*), le Polygale du calcaire (*Polygala calcarea*), la Leuzée conifère (*Rhaponticum coniferum*), la Fougère aigle (*Pteridium aquilinum*), l'Ornithogale à feuilles droites (*Ornithogalum orthophyllum*) et l'Argyrolobe de Zanon (*Argyrolobium zanonii*).



***Salvia pratensis***  
(Sauge des prés)



***Polygala calcarea***  
(Polygale du calcaire)



***Rhaponticum coniferum***  
(Leuzée conifère)



***Pteridium aquilinum***  
(Fougère aigle)



***Ornithogalum orthophyllum***  
(Ornithogale à feuilles droites)



***Argyrolobium zanonii***  
(Argyrolobe de Zanon)

Au bas de la descente, nous longeons un bord de route où nous trouvons la Campanule carillon (*Campanula medium*), l'Euphorbe douce (*Euphorbia dulcis*), la Gesse à larges feuilles (*Lathyrus latifolius*), le Limodore à feuilles avortées (*Limodorum abortivum*), déjà vu précédemment, la Mélitte à feuilles de mélisse (*Melittis melissophyllum*), l'Ophrys abeille (*Ophrys apifera*), la Petite orobanche (*Orobanche minor*) et le Silène d'Italie (*Silene italica*).



***Lathyrus latifolius***  
(Gesse à larges feuilles)



***Ophrys apifera***  
(Ophrys abeille)



***Melittis melissophyllum***  
Mélitte à feuilles de mélisse



***Euphorbia dulcis***  
(Euphorbe douce)

Pourquoi l'appelle-t-on l'Euphorbe douce ? Peut-être en raison de sa forme et de celle de ses feuilles, toute en rondeur et harmonie !

Mais attention, comme toutes les euphorbes, elle contient un latex toxique et photosensibilisant.

***Campanula medium***  
(Campanule carillon)

La fleur de la Campanule carillon est vraiment très grande. Sa tige est anguleuse et velue, tout comme les feuilles lancéolées.



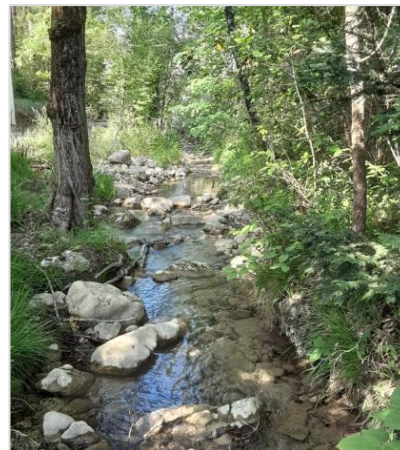
***Orobanche minor***  
(Petite orobanche)

La Petite orobanche parasite spécifiquement le trèfle. Dépourvue de chlorophylle, elle puise l'eau et les sels minéraux sur sa plante-hôte grâce à ses racines suçoirs (c'est la particularité de toutes les orobanches).

La tige est jaune à brun pourpré, la corolle jaune à pourpre, le stigmate pourpre à violet. Les bractées sont larges, égalant la corolle.

La descente terminée, nous arrivons à proximité de Mazaugues et débouchons sur une ripisylve apportant une fraîcheur bienvenue.

Sur les bords du cours d'eau nous remarquons les grandes touffes de la Laïche pendante (*Carex pendula*) et du Scirpe-jonc (*Scirpoides holoschoenus* subsp. *holoschoenus*). Nous découvrons avec curiosité le Cirse de Montpellier (*Cirsium monspessulanum*), mais aussi le Lotier maritime (*Lotus maritimus*) qui nous attire particulièrement avec ses feuilles trilobées et surtout ses spectaculaires gousses quadrangulaires.



Le **Scirpe-jonc** ou **Scirpe à tête ronde** (*Scirpoides holoschoenus* subsp. *holoschoenus*), se reconnaît facilement à ses inflorescences sphériques. La tige est prolongée par une pointe très longue et aiguë.





Le **Lotier maritime** (*Lotus maritimus*) se rencontre sur terrains humides. La fleur est jaune pâle, parfois veinée de rouge. Ses feuilles sont trilobées et ses gousses sont surprenantes avec leur forme quadrangulaire.

Le Cirse de Montpellier est une astéracée des milieux humides. Il a une grande taille, un port dressé et des feuilles entières bordées de cils. Les involucre sont ovoïdes-subglobuleux et les fleurs purpurines. Le sommet des bractées est acuminé et taché de noir.



***Cirsium monspessulanum***  
(Cirse de Montpellier)



***Carex pendula***  
(Laïche pendante)

La Laïche pendante se rencontre dans les milieux frais et humides, dans presque toute la France et en Corse. Il se caractérise par sa grande taille (il peut atteindre ou dépasser un mètre) et ses épis femelles pendants.

Notre balade botanique s'achève. Ce fut une sortie menée tambour battant ! En effet, sitôt arrivés sur la crête, nous avons vu des nuages noirs s'avancer et nous avons décidé de forcer l'allure par peur qu'un orage ne survienne ! Finalement nous n'aurons pas reçu une goutte et nous aurons profité d'une magnifique journée ! Encore une fois, le dicton de Jean-Claude Méric, dans l'impossibilité d'être avec nous ce jour-là, se confirme : « Qui trop écoute la météo, jamais ne prend son sac à dos ».

L'inventaire complet de cette sortie est disponible sous forme de documents séparés (tableaux par stations, par ordre alphabétique et par familles) sur notre site internet.

**Texte et mise en page : Sabine Bodin et Nicole Celle**  
**Photos : Martine Aïtelli, Sabine Bodin, Manu De Cruz, Jean-Claude Ory**